



شرکت سرمایه‌گذاری توسعه ملی
(سهامی عام)

گزارش تفسیری مدیریت

برای سال مالی منتهی به ۳۰ آذرماه ۱۳۹۸

با عنایت به اصلاح دستورالعمل اجرایی افشای اطلاعات شرکت‌های ثبت شده نزد سازمان در تاریخ ۱۳۹۶/۰۴/۲۸ توسط هیأت‌مدیره سازمان بورس و اوراق بهادار، ناشران پذیرفته شده در بورس اوراق بهادار تهران و فرابورس ایران از تاریخ ۱۳۹۶/۱۰/۰۹ مجاز به انتشار گزارش پیش‌بینی عملکرد سالانه نمی‌باشند، لیکن مکلفند گزارش تفسیری مدیریت را طبق ضوابط اعلامی و همراه با صورت‌های مالی میان دوره‌ای ۶،۳ و ۹ ماهه و صورت‌های مالی سالانه، تهیه و افشا نمایند. همچنین شرکت‌های مذکور باید اظهارنظر حسابرس خود نسبت به گزارش تفسیری مدیریت که همراه صورت‌های مالی میان دوره‌ای ۶ ماهه و سالانه ارائه می‌شود را نیز ارائه نمایند. گزارش تفسیری مدیریت، با ارائه توضیحات درباره مبالغ ارائه شده در صورت‌های مالی و شرایط و رویدادهایی که موجب شکل‌گیری این اطلاعات شده‌اند، مکمل و متمم صورت‌های مالی می‌باشد. همچنین گزارش حاضر در برگیرنده اطلاعات مهمی درباره شرکت و عملکرد آن می‌باشد که در صورت‌های مالی ارائه نشده است.

شایان ذکر است این گزارش در تاریخ ۱۳۹۸/۱۰/۱۰ به تأیید هیأت‌مدیره شرکت رسیده است.

امضا	سمت	نام نماینده عضو حقوقی	اعضای حقوقی هیأت‌مدیره
------	-----	--------------------------	------------------------

رئیس هیأت‌مدیره	علی ابراهیم نژاد	بانک ملی ایران
نایب رئیس هیأت‌مدیره	حسین قاسمی	شرکت سرمایه‌گذاری و توسعه صنایع سیمان (سهامی عام)
عضو هیأت‌مدیره	علی حسین زاده گوهری	شرکت مدیریت توسعه نگاه پویا (سهامی خاص)
عضو هیأت‌مدیره	محمد علیزاده اصل	شرکت سرمایه‌گذاری گروه توسعه ملی (سهامی عام)
عضو هیأت‌مدیره و مدیرعامل	علی مهدوی پارسا	شرکت خدمات مدیریت سرمایه مدار (سهامی خاص)



شرکت سرمایه‌گذاری توسعه ملی
(سهامی عام)

گزارش تفسیری مدیریت (برای سال مالی منتهی به ۱۳۹۸/۰۹/۳۰)



شرکت سرمایه‌گذاری توسعه ملی

(سهامی عام)

گزارش تفسیری مدیریت

برای سال مالی منتهی به ۱۳۹۸/۰۹/۳۰

فهرست

۱	۱- ماهیت کسب و کار
۱	۱-۱- شرکت سرمایه‌گذاری توسعه ملی
۱	۱-۲- سرمایه و تغییرات آن
۲	۱-۳- ترکیب سهامداران شرکت
۲	۱-۴- اطلاعات مدیران شرکت
۳	۱-۵- بازارهای اصلی و جایگاه شرکت
۴	۱-۶- قوانین و مقررات مؤثر بر شرکت
۵	۱-۷- ساختار شرکت و نحوه ارزش‌آفرینی
۶	۱-۸- عوامل اثرگذار بر صنعت و محیط بیرونی شرکت
۷	۲- اهداف مدیریت و راهبردهای مدیریت برای دستیابی به آن اهداف
۷	۲-۱- مأموریت و اهداف شرکت
۷	۲-۲- اهداف کوتاه مدت شرکت
۸	۲-۳- اهداف بلند مدت شرکت
۹	۲-۴- راهبردها و برنامه‌های عملیاتی شرکت
۱۰	۲-۵- پیش‌بینی چالش‌ها و ریسک‌های پیش‌رو برای دستیابی به اهداف مدیریت
۱۰	۲-۶- سیاست‌های شرکت در ارتباط با راهبری شرکتی
۱۱	۲-۷- اطلاعاتی در خصوص مسئولیت‌های اجتماعی
۱۱	۲-۸- امتیاز شفافیت اطلاعاتی شرکت
۱۱	۲-۹- اهداف شرکت در نحوه و ترکیب سرمایه‌گذاری‌ها
۱۴	۲-۱۰- برنامه شرکت جهت حفظ ترکیب دارایی‌ها در راستای رعایت دستورالعمل‌های سازمان بورس
۱۶	۲-۱۱- راهبرد مدیران شرکت در خصوص ترکیب پرتفوی شرکت
۱۷	۳- مهمترین منابع، ریسک‌ها و روابط
۱۷	۳-۱- منابع، ریسک‌ها و روابط تأثیرگذار بر ارزش شرکت
۱۷	۳-۲- منابع مالی و غیرمالی در دسترس و چگونگی استفاده از آن
۱۷	۳-۳- نقدینگی و جریان‌های نقدی
۱۸	۳-۴- سرمایه انسانی و فکری
۱۸	۳-۵- عوامل درونی مؤثر بر عملکرد شرکت

۱۹	ریسک‌های داخلی و خارجی شرکت	۳-۶-
۲۰	ماهیت و میزان استفاده از ابزارهای مالی	۳-۷-
۲۱	تغییرات نرخ ارز و نرخ سود و اثرات آن بر شرکت	۳-۸-
۲۱	اهم بدهی های شرکت و چگونگی پرداخت آن	۳-۹-
۲۲	منابع مورد انتظار برای تامین مالی	۳-۱۰-
۲۲	ساختار سرمایه و روندهای مرتبط با منابع سرمایه‌گذاری	۳-۱۱-
۲۲	اطلاعات و نسبت‌های مرتبط با رتبه اعتباری شرکت	۳-۱۲-
۲۳	نظام راهبری شرکتی	۳-۱۳-
۲۵	۴- نتایج عملیات و چشم‌اندازها	
۲۵	عملکرد مالی و غیر مالی شرکت	۴-۱-
۳۱	مقایسه عملکرد شرکت با صنعت	۴-۲-
۳۵	تحصیل و واگذاری‌های شرکت	۴-۳-
۳۶	اثرات سایر عوامل بر نتایج عملیات طی دوره شش ماهه	۴-۴-
۳۶	اطلاعات مرتبط با سهام شرکت	۴-۵-
۳۹	تغییرات بااهمیت در پرتفوی سرمایه‌گذاری‌ها	۴-۶-
۴۰	اهم نسبت های مالی	۴-۷-
۴۰	اطلاعات بااهمیت در خصوص سودهای تقسیمی	۴-۸-
۴۰	تصویری ۵ ساله از وضعیت شرکت	۴-۹-
۴۲	۵- کلام آخر	
۴۲		



۱- ماهیت کسب و کار

۱-۱- شرکت سرمایه‌گذاری توسعه ملی

این شرکت ابتدا با نام گروه صنایع ثروت آفرین و در تاریخ ۱۳۸۲/۶/۱۵ به صورت شرکت سهامی عام تأسیس گردیده و طی شماره ۲۰۸۶۶۹ در اداره ثبت شرکت‌ها و مالکیت صنعتی تهران به ثبت رسیده است. برابر مصوبات مجامع عمومی فوق العاده صاحبان سهام که در تاریخ‌های ۱۳۸۲/۸/۲۰ و ۱۳۸۳/۳/۲۷ تشکیل گردیده نام شرکت ابتدا به شرکت گسترش صنایع بهمن (سهامی عام) و سپس به شرکت سرمایه‌گذاری توسعه ملی (سهامی عام) تغییر یافته است.

موضوع فعالیت اصلی شرکت طبق ماده (۳) اساسنامه عبارتست از سرمایه‌گذاری در سهام، سهم‌الشرکه، واحدهای سرمایه‌گذاری صندوق‌ها یا سایر اوراق بهادار دارای حق رأی شرکت‌ها، مؤسسات یا صندوق‌های سرمایه‌گذاری با هدف کسب انتفاع به طوری که به تنهایی یا به همراه اشخاص وابسته خود، کنترل شرکت، مؤسسه یا صندوق سرمایه‌گذاری سرمایه‌پذیر را در اختیار نگرفته یا در آن نفوذ قابل ملاحظه نیابد و سرمایه‌گذاری در سایر اوراق بهادار که به طور معمول دارای حق رأی نیست و توانایی انتخاب مدیر یا کنترل ناشر را به مالک اوراق بهادار نمی‌دهد. نظر به فلسفه وجودی شرکت سرمایه‌گذاری توسعه ملی، عمده فعالیت شرکت در بخش خرید و فروش دارایی‌های مالی متمرکز است. بهینه‌سازی سرمایه‌گذاری‌های شرکت به صورت یک فرایند مستمر، همیشه در دستور کار قرار دارد و راهبرد سرمایه‌گذاری عمدتاً مبتنی بر تجزیه و تحلیل بنیادی و تجزیه و تحلیل تکنیکال استوار است.

۱-۲- سرمایه و تغییرات آن

سرمایه شرکت در بدو تأسیس معادل ۱۰ میلیون ریال بوده که طی ۲ مرحله سرمایه شرکت به مبلغ ۴،۵۰۰ میلیارد ریال رسیده است. مراحل افزایش سرمایه در جدول ذیل ارائه شده است:

محل افزایش سرمایه	درصد افزایش سرمایه	مبلغ افزایش سرمایه (م.ر)	سرمایه جدید (میلیون ریال)	سرمایه قبلی (میلیون ریال)	تاریخ برگزاری مجمع فوق العاده
مطالبات و آورده نقدی سهامداران	۲۹.۹۹۹.۹۰۰٪	۲.۹۹۹.۹۹۰	۳.۰۰۰.۰۰۰	۱۰	۱۳۸۳/۰۵/۱۴
مطالبات و آورده نقدی سهامداران	۵۰٪	۱.۵۰۰.۰۰۰	۴.۵۰۰.۰۰۰	۳.۰۰۰.۰۰۰	۱۳۹۳/۱۲/۱۲



۳-۱- ترکیب سهامداران شرکت

۱۳۹۸/۰۹/۳۰		۱۳۹۷/۰۹/۳۰		۱۳۹۶/۰۹/۳۰		نام سهامدار
درصد	تعداد سهام	درصد	تعداد سهام	درصد	تعداد سهام	
۶۳,۳	۲,۸۴۷,۷۵۷,۳۱۳	۶۵,۵	۲,۹۴۶,۰۰۳,۳۱۳	۶۳,۵	۲,۸۵۶,۶۳۹,۷۲۹	شرکت سرمایه‌گذاری گروه توسعه ملی
۲۶,۷	۱,۲۰۰,۱۲۴,۹۸۰	۲۶,۷	۱,۲۰۰,۱۲۴,۹۸۰	۲۶,۷	۱,۲۰۰,۱۲۴,۹۸۰	بانک ملی ایران
۱۰	۴۵۲,۱۱۷,۷۰۷	۷,۸	۳۵۳,۸۷۱,۷۰۷	۹,۹	۴۴۳,۲۳۵,۲۹۱	سهامداران (کمتر از یک درصد)
۱۰۰	۴,۵۰۰,۰۰۰,۰۰۰	۱۰۰	۴,۵۰۰,۰۰۰,۰۰۰	۱۰۰	۴,۵۰۰,۰۰۰,۰۰۰	جمع

۴-۱- اطلاعات مدیران شرکت

سمت	نماینده حقیقی	اعضای حقوقی هیأت مدیره
عضو هیأت مدیره (موظف) و مدیرعامل	علی مهدوی پارسا	شرکت خدمات مدیریت سرمایه مدار (سهامی عام)
رئیس هیأت مدیره (غیرموظف)	علی ابراهیم نژاد	بانک ملی ایران
عضو هیأت مدیره (غیرموظف)	محمد علیزاده اصل	شرکت سرمایه‌گذاری گروه توسعه ملی (سهامی عام)
عضو هیأت مدیره (غیرموظف)	علی حسین زاده گوهری	شرکت مدیریت توسعه نگاه پویا (سهامی خاص)
نایب رئیس هیأت مدیره (نظارت بر منابع انسانی)	حسین قاسمی	شرکت سرمایه‌گذاری و توسعه صنایع سیمان (سهامی عام)



۵-۱- بازارهای اصلی و جایگاه شرکت

با توجه به اساسنامه و ماهیت شرکت، این شرکت در محیط قانونی و اجرایی بازار سرمایه ایران فعالیت می‌نماید. خرید دارایی اعم از سهام و سایر اوراق بهادار از بین شرکت‌های پذیرفته شده در بورس و فرابورس از میان ۵۰ صنعت و صدها بنگاه تجاری، محیط عملیاتی شرکت را تشکیل می‌دهد. محیط بیرونی شرکت متأثر از قوانین موضوعه کشور، اسناد بالادستی و متغیرهای اقتصادی داخلی و بین‌المللی است. شرکت همچنین از متغیرهای سیاسی که به نحوی بر گزاره‌های اقتصادی تأثیر می‌گذارند، متأثر می‌گردد.

۵-۱-۱- بازار سرمایه ایران

بازار اصلی فعالیت شرکت در صنعت سرمایه‌گذاری و در بازار سرمایه ایران است که شامل دو بازار بورس اوراق بهادار تهران و فرابورس ایران می‌باشد. بورس اوراق بهادار به معنی یک بازار متشکل و رسمی سرمایه است که در آن خرید و فروش سهام شرکت‌ها یا اوراق قرضه دولتی یا مؤسسات معتبر خصوصی، تحت ضوابط و قوانین و مقررات خاصی انجام می‌شود. مشخصه مهم بورس اوراق بهادار، حمایت قانون از صاحبان پس‌اندازها و سرمایه‌های راکد و الزامات قانونی برای متقاضیان سرمایه است. بورس اوراق بهادار به عنوان یک بازار منسجم و سازمان یافته، مهمترین متولی جذب و سامان دادن صحیح منابع مالی سرگردان است و با جمع‌آوری نقدینگی جامعه و فروش سهام شرکت‌ها، ضمن به حرکت درآوردن چرخ‌های اقتصاد از طریق تأمین سرمایه‌های مورد نیاز پروژه‌ها، کاهش دخالت دولت در اقتصاد و نیز افزایش درآمدهای مالیاتی، منافع اقتصادی چشمگیری به ارمغان می‌آورد و در کنار آن، اثرات تورمی ناشی از وجود نقدینگی در جامعه را نیز از بین می‌برد. در واقع، بازار سرمایه با جمع‌آوری سرمایه‌های پراکنده و انباشت آن به منظور تجهیز منابع مالی شرکت‌ها، علاوه بر کنترل حجم نقدینگی و تورم از طریق انتشار سهام و اوراق قرضه (مشارکت)، منجر به افزایش درجه نقدشوندگی ثروت افراد حقیقی و حقوقی خواهد شد.

۵-۱-۲- صنعت سرمایه‌گذاری

شرکت‌های سرمایه‌گذاری به منظور حداکثر نمودن ثروت سهامداران خود پس از تجزیه و تحلیل عملکرد و سودآوری سایر شرکت‌های بورسی یا غیربورسی، اقدام به خرید و فروش سهام آن شرکت‌ها می‌نمایند. در حال حاضر چندین شرکت در بازار بورس و فرابورس ایران در صنعت سرمایه‌گذاری فعال می‌باشند که عمده معاملات آن‌ها مربوط به سهام شرکت‌های پذیرفته شده در بازار سرمایه ایران است. شرکت سرمایه‌گذاری توسعه ملی به عنوان یکی از فعال‌ترین شرکت‌های صنعت سرمایه‌گذاری، عمده درآمد خود را به صورت عملیاتی از محل سود حاصل از سرمایه‌گذاری‌ها (سودهای تقسیمی شرکت‌های سرمایه‌پذیر) و سود حاصل از فروش سرمایه‌گذاری‌ها کسب می‌نماید.



براساس اطلاعات منتشر شده در گزارشات ماهانه شرکتهای سرمایه‌گذاری در تارنمای کدال، این شرکت در سال مالی منتهی به ۱۳۹۶/۰۹/۳۰ توانسته عنوان دومین شرکت برتر در خصوص گردش معاملات و برترین شرکت در زمینه سود حاصل از فروش سرمایه‌گذاری‌ها را کسب نماید. همچنین در سال مالی منتهی به ۱۳۹۷/۰۹/۳۰ سومین شرکت برتر در خصوص گردش معاملات و برترین شرکت در زمینه سود حاصل از فروش سرمایه‌گذاری‌ها بوده است و در سال مالی منتهی به ۱۳۹۸/۰۹/۳۰ سومین شرکت برتر در خصوص گردش معاملات و سود حاصل از فروش سرمایه‌گذاری‌ها بوده است.

۶-۱- قوانین و مقررات مؤثر بر شرکت

با عنایت به ماهیت کسب و کار و با توجه به وضعیت سهامداری شرکت، برخی از قوانین و مقررات تأثیرات مهمی در عملکرد شرکت دارند:

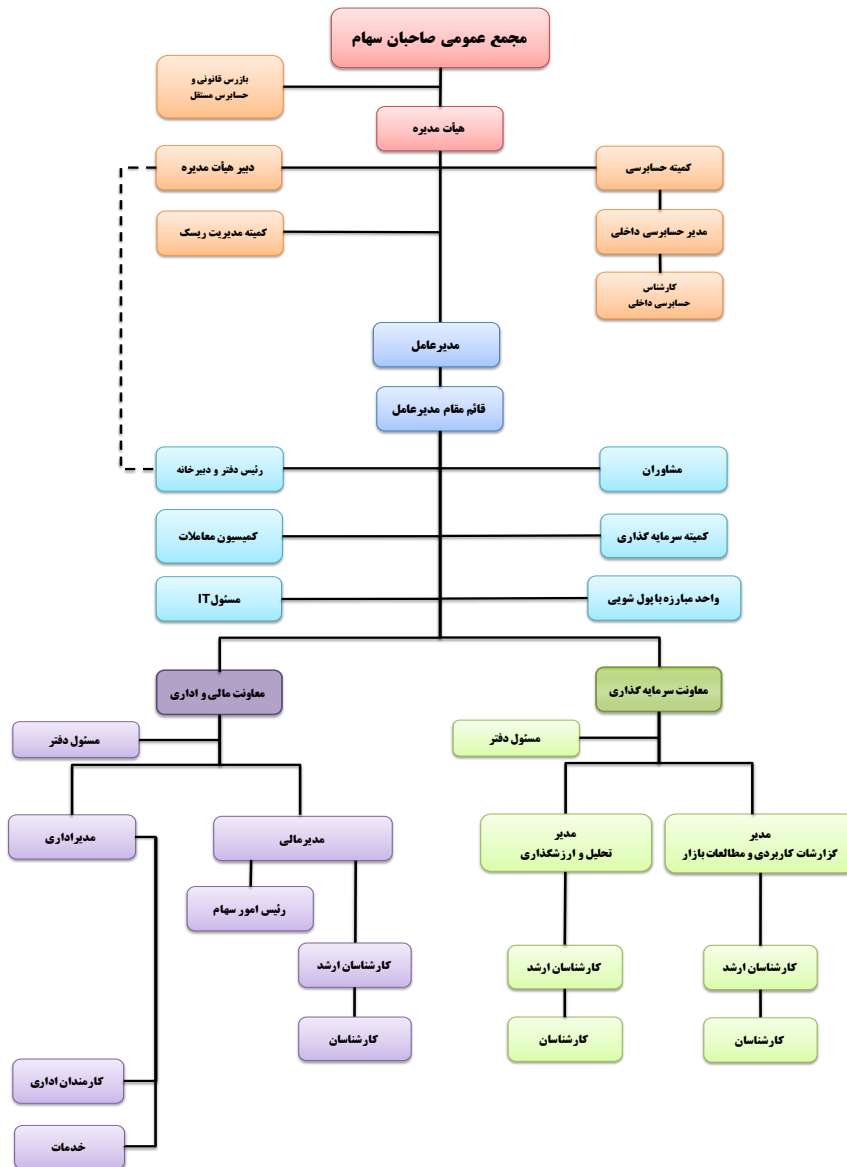
- قانون احکام دائمی برنامه‌های توسعه کشور؛
- قانون تجارت و لایحه اصلاحی قسمتی از آن؛
- قانون بازار اوراق بهادار جمهوری اسلامی ایران و آیین‌نامه اجرایی آن؛
- قانون مبارزه با پولشویی و آیین‌نامه اجرایی آن؛
- قانون توسعه ابزارها و نهادهای مالی جدید و آیین‌نامه‌های اجرایی آن؛
- دستورالعمل شناسایی و ثبت نهادهای مالی فعال در بازار اوراق بهادار نزد سازمان؛
- دستورالعمل تأیید صلاحیت حرفه‌ای مدیران نهادهای مالی؛
- دستورالعمل‌ها و آیین‌نامه‌های ابلاغی از سوی سهامدار عمده؛
- مصوبات مجامع عمومی شرکت؛
- سایر قوانین و مقررات مؤثر بر عملکردهای مالی و غیر مالی شرکت.



۷-۱- ساختار شرکت و نحوه ارزش آفرینی

شرکت سرمایه‌گذاری توسعه ملی با سرمایه‌گذاری در بورس اوراق بهادار تهران و فرابورس ایران، عمده سودآوری خود را از محل سود تقسیمی شرکت‌های سرمایه‌پذیر و همچنین از محل سود ناشی از گردش سبد سهام تحت تملک خود تأمین می‌نماید. تمامی فعالیت‌های شرکت و ارتباط بین پرسنل در راستای دستیابی به موارد فوق و بر اساس نمودار سازمانی مصوب، صورت می‌پذیرد.

نمودار سازمانی شرکت سرمایه‌گذاری توسعه ملی (سهامی عام)





۸-۱- عوامل اثرگذار بر صنعت و محیط بیرونی شرکت

عوامل مهم اثرگذار بر صنعت و محیط بیرونی شرکت شامل فرصت‌ها و تهدیدهای آتی می‌باشد:

۸-۱-۱- فرصت‌ها

شناسایی و بررسی دقیق محیط خارجی می‌تواند فرصت‌های جدیدی را برای مدیران سازمان نمایان سازد و همین فرصت‌ها می‌توانند آغازگر مسیر جدیدی برای توسعه و رشد مجموعه باشند.

- ❖ رابطه سهامداری شرکت با سهامدار عمده (شرکت سرمایه‌گذاری گروه توسعه ملی) و وجود تعامل سازنده فی‌مابین
- ❖ تقویت و توسعه بازارهای مالی با تأکید بر نقش این بازارها در اقتصاد ملی
- ❖ امکان سرمایه‌گذاری در فرصت‌های جدید (IPO ها)
- ❖ وجود منابع مالی برای سرمایه‌گذاری در شرایط زمانی خاص (اخذ اعتبار از کارگزاری‌ها)
- ❖ اهتمام و اهمیت ایجاد شده توسط دولت در خصوص حمایت از بازار سرمایه به عنوان اهرم عملیاتی کنترل نقدینگی و بخشی از سرمایه‌ها و پس‌اندازهای سرگردان در کشور
- ❖ افزایش صادرات غیرنفتی کشور

۸-۱-۲- تهدیدها

یک تهدید، موفقیت نامطلوبی در محیط بیرونی سازمان است که بر محیط داخلی شرکت اثر منفی می‌گذارد.

- ❖ عدم امکان دریافت بخش قابل توجهی از سود حاصل از سرمایه‌گذاری‌ها با توجه به افزایش سرمایه شرکت‌های سرمایه‌پذیر از این محل
- ❖ تقسیم سود حداکثری در مجمع عمومی عادی سالیانه شرکت بر اساس تصمیمات سهامداران
- ❖ عدم افزایش سرمایه شرکت و اجبار به فروش بخشی از سرمایه‌گذاری‌ها جهت تأمین منابع مالی مورد نیاز به منظور تسویه سود سهام پرداختنی و مشارکت در افزایش سرمایه شرکت‌های سرمایه‌پذیر
- ❖ وابستگی زیاد سبد دارایی‌ها به نرخ‌های جهانی و ریسک ناشی از نوسانات بازارهای جهانی
- ❖ انتقال نامتناسب بخشی از سرمایه‌های سرگردان به بازارهای رقیب بازارهای مالی
- ❖ اثرات منفی تصمیمات ناگهانی و تغییر سیاست‌های دولت بر بازار سرمایه
- ❖ اثرات منفی ناشی از نوسانات متغیرهای کلان اقتصاد
- ❖ اثرات منفی جنگ تجاری چین و آمریکا بر اقتصاد جهانی و قیمت محصولات پتروشیمی و فلزات اساسی
- ❖ احتمال جذب کارشناسان خبره و متخصص مجموعه توسط سایر شرکت‌های سرمایه‌گذاری
- ❖ تحریم‌های دولت آمریکا علیه جمهوری اسلامی ایران و خروج از برجام توسط دولت آمریکا



۲- اهداف مدیریت و راهبردهای مدیریت برای دستیابی به آن اهداف

۲-۱- مأموریت و اهداف شرکت

شرکت سرمایه‌گذاری توسعه ملی با شعار "توکل بر خدا"، "کار تیمی"، "مسئولیت پذیری"، "انجام درست کار درست" به پشتوانه سهامداران توسعه‌گرای خود و بهره‌مندی از سیاست‌ها و استراتژی‌های شفاف و بلند مدت و استفاده از ثروت انسانی خلاق و بلند نظر، یکی از مجرب‌ترین پلتفرم‌های هوشمندی بازار را مدیریت و مالکیت خواهد نمود. این شرکت، با مهارت بالای خود نسبت به انتخاب برترین گزینه‌ها برای سرمایه‌گذاری اقدام نموده، بهینه‌ترین ترکیب سودآوری را مشخص کرده و هوشمندانه‌ترین نقطه برای خروج از سرمایه‌گذاری‌های بالغ را انتخاب می‌نماید. شرکت سرمایه‌گذاری توسعه ملی با رعایت کلیه اصول حرفه‌ای و اخلاقی و با تکیه و تمرکز بر حسن شهرت خود و سهامدار عمده‌اش در بازار سرمایه، تمام توانش را در حداکثرسازی منافع سهامدارانش به کار خواهد گرفت.

شرکت سرمایه‌گذاری توسعه ملی بر پایه تلاش، پشتکار، مسئولیت‌پذیری و تعهد سازمانی شکل گرفته است. رسالت ایجابی این شرکت مبتنی بر تحصیل سود عملیاتی اعم از سود حاصل از سرمایه‌گذاری‌ها و سود حاصل از فروش سرمایه‌گذاری‌ها در بازار سرمایه ایران با استفاده از منابع تأمین شده توسط سهامداران و به منظور انتفاع هر چه بیشتر آنها می‌باشد.

برخورداری شرکت از سبد سرمایه‌گذاری‌های نسبتاً منعطف از منظر توانایی جابجایی سهام شرکت‌های سرمایه‌پذیر و همچنین انتخاب عرصه سرمایه‌گذاری و زمان مناسب برای آن توسط مدیران با تجربه سازمان بر پایه گزارشات تهیه شده توسط تیم کارشناسی جوان با تحصیلات عالی در خصوص فضای کسب و کار خارجی و داخلی و همچنین گزارشات ارزشگذاری منجر به افزایش توان رقابتی شرکت در صنعت گردیده است.

۲-۲- اهداف کوتاه مدت شرکت

شرکت سرمایه‌گذاری توسعه ملی در راستای کسب سودآوری و موضوع فعالیت خود، اهداف ذیل را به صورت اهداف کوتاه مدت و مستمر برای تمامی سنوات گذشته و آتی سر لوحه کارهای خود قرار داده است:

- افزایش نسبت ROA
- افزایش نسبت ROE
- بهبود کیفیت سود عملیاتی
- افزایش بهره‌وری در مجموعه



۳-۲- اهداف بلند مدت شرکت

همچنین این شرکت اهداف بلند مدت ذیل را به عنوان استراتژی‌های اصلی خود در نظر گرفته است:

➤ استراتژی شناخت حداکثری محیط کسب و کار

➤ استراتژی ارتقای سرمایه انسانی

➤ استراتژی ثبات سودآوری

➤ استراتژی بهینه سازی سبد دارایی‌ها

➤ ورود به بازار معاملات مشتقه



۴-۲- راهبردها و برنامه‌های عملیاتی شرکت

برنامه های عملیاتی (محورهای اصلی)		ردیف	استراتژیهای شرکت	ردیف
تجزیه و تحلیل همزمان بازارهای موازی و رصد بازارهای بین المللی جهت حداکثر نمودن ثروت سهامداران و ذینفعان و کسب بیشترین بازده		۱	استراتژی شناخت حداکثری محیط کسب و کار	۱
بررسی، شناسایی و سرمایه گذاری در سهام رشدی		۲		
سرمایه‌گذاری گروه توسعه ملی	هم‌افزایی با شرکت‌های تابعه شرکت سرمایه‌گذاری گروه توسعه ملی	۳		
خدمات مدیریت سرمایه مدار				
کارگزاری بانک ملی ایران				
مدیریت توسعه نگاه پویا				
تدوین برنامه کسب و کار و سرمایه گذاری جهت مدیریت و برنامه‌ریزی مناسب فعالیت‌های شرکت در سال‌های آتی		۴		
بهره‌گیری از شهرت و اعتبار مجموعه بانک ملی ایران به منظور تقویت ارتباطات با گروه‌های مختلف ذینفع در راستای ارزش آفرینی بیشتر		۱	استراتژی بهینه سازی سبد داراییها	۲
هیأت مدیره	برگزاری جلسات هیأت مدیره و کمیته‌های تخصصی به منظور شناخت بهتر نقاط قوت و ضعف، فرصتها و تهدیدها	۲		
کمیته حسابرسی				
کمیته مدیریت ریسک				
کمیته مبارزه با پولشویی				
شورای معاونین				
کمیته سرمایه‌گذاری				
کمیته مقابله با تحریمها				
کمیته کارشناسی				
انجام تغییرات مقتضی در ترکیب صنایع موجود در راستای دستیابی به ترکیب بهینه سبد سرمایه گذاری (گردش سبد)		۳		
پیش بینی وضعیت آتی و استفاده از نوسانات احتمالی بازارهای مالی و کالایی بین المللی، در راستای اصلاح پرتفوی و شناسایی سود		۴		
شناسایی سود حاصل از فروش سرمایه‌گذاری‌ها (Capital Gain)		۱	استراتژی ثبات سودآوری	۳
سود حاصل از سرمایه‌گذاری‌ها (Dividend)		۲		
انجام افزایش سرمایه به منظور جلوگیری از کوچک شدن سبد داراییها و استفاده از فرصتهای پیش رو		۳		
خروج از شرکتهای سرمایه پذیری که مشکل نقدینگی دارند (به منظور افزایش کیفیت سود عملیاتی)		۴		
توانمندسازی هر چه بیشتر افراد شاغل در بخش‌های مختلف شرکت به منظور دستیابی به شایستگی های متمایز		۱	استراتژی ارتقای سرمایه انسانی	۴
برگزاری کلاسهای متنوع و آموزش تخصصی به منظور ارتقای سطح علمی و کیفی پرسنل شرکت		۲		
برنامه بازدیدها و تورهای علمی		۳		
واحد سرمایه‌گذاری	جذب نیروی ماهر و متخصص	۴		
واحد مالی و اداری				

به دلیل سیاست بانک ملی ایران در راستای خروج از بنگاه‌داری و کوچک‌سازی واحدهای تحت پوشش، اجرای افزایش سرمایه ناشی از آورده نقدی و مطالبات حال شده سهامداران در سنوات اخیر میسر نشده است.



۵-۲- پیش‌بینی چالش‌ها و ریسک‌های پیش‌رو برای دستیابی به اهداف مدیریت

حدود ۳۵ درصد درآمدهای عملیاتی این شرکت مربوط به سودهای تقسیمی شرکت‌های سرمایه‌پذیر می‌باشد و در صورت کاهش سودآوری یا تغییر سیاست تقسیم سود آن شرکت‌ها، این بخش از درآمدهای شرکت با ریسک‌های فراوانی مواجه خواهد بود. از سوی دیگر عملیات فعالیت اصلی شرکتها می‌تواند دستخوش تغییراتی منتج شده از تغییر فضای کسب و کار جهانی گردد که این مهم بر قیمت سهام آنها تاثیرگذار است که به تبع آن با تغییر ارزش بازاری شرکت‌ها، شناسایی سود حاصل از فروش سرمایه‌گذاری‌ها می‌تواند با دشواری همراه گردد.

۶-۲- سیاست‌های شرکت در ارتباط با راهبری شرکتی

نظام راهبری شرکت سرمایه‌گذاری توسعه ملی به عنوان یک شرکت سهامی عام، وابسته به سهامداران حقیقی و حقوقی خود می‌باشد. این شرکت دارای بیش از ۴۳ سهامدار حقوقی و حدود ۷,۸۴۷ سهامدار حقیقی بوده که در مجامع عمومی مختلف، تصمیمات کلان شرکت منجمله تصویب صورت‌های مالی، انتخاب حسابرس و بازرس مستقل و انتخاب اعضای هیأت مدیره توسط آن‌ها اتخاذ می‌گردد. اعضای حقوقی هیأت مدیره، نمایندگان حقیقی خود را تعیین می‌نمایند که بر اساس تصمیمات آن‌ها، نمودار سازمانی، آیین‌نامه‌های داخلی و کمیته‌های مختلف تصویب می‌گردد. کمیته‌های حسابرسی و مدیریت ریسک به اعضای هیأت مدیره و کمیته سرمایه‌گذاری به مدیرعامل مشاوره می‌دهند و این مهم با عنایت به جلسات مستمر دوره‌ای حاصل می‌گردد.

صورت‌های مالی شرکت به طور مداوم در واحد معاونت مالی و اداری تهیه و به روز رسانی شده و توسط کمیته‌های مربوطه مورد بررسی قرار می‌گیرد و در دوره‌های ۶ ماهه و ۱۲ ماهه مورد بررسی حسابرس مستقل مورد تأیید سازمان بورس قرار می‌گیرد. تمامی گزارشات در صورت لزوم از طریق تارنمای کدال به اطلاع عموم می‌رسد.

واحد معاونت سرمایه‌گذاری نیز گزارشات تحلیلی مختلف، راهکارهای لازم در خصوص نحوه و میزان سرمایه‌گذاری‌ها را در اختیار مدیرعامل و کمیته‌های مختلف شرکت قرار می‌دهد تا تصمیمات مقتضی توسط مدیرعامل شرکت اتخاذ گردد.



۲-۷- اطلاعاتی در خصوص مسئولیت‌های اجتماعی

شرکت سرمایه‌گذاری توسعه ملی در راستای مسئولیت‌های اجتماعی خود همواره هزینه‌هایی را متقبل می‌شود. همچنین سرمایه‌گذاری در شرکت گروه توسعه هنر ایران به منظور اعتلای بیشتر بخش هنر و فرهنگ کشور، نمونه دیگری از اقدامات صورت گرفته در زمینه مسئولیت‌های اجتماعی شرکت می‌باشد.

۲-۸- امتیاز شفافیت اطلاعاتی شرکت

شرکت سرمایه‌گذاری توسعه ملی تمامی اطلاعات مالی شرکت و همچنین اطلاعات غیرمالی مؤثر بر عملکرد مالی را از طریق تارنمای کدال به اطلاع سهامداران بالفعل و بالقوه خود می‌رساند. در همین راستا براساس ارزیابی سازمان بورس و اوراق بهادار طی سنوات ۱۳۹۴-۱۳۹۶ همواره به لحاظ کیفیت افشاء اطلاعات با کسب امتیاز کامل، رتبه یک را کسب نموده است. از اهداف و برنامه‌ریزی‌های مدیریت و پرسنل شرکت، حفظ و تداوم این جایگاه می‌باشد.

۱۳۹۶/۰۹/۳۰		۱۳۹۵/۰۹/۳۰		۱۳۹۴/۰۹/۳۰		شرح
رتبه	امتیاز	رتبه	امتیاز	رتبه	امتیاز	
۱	۱۰۰	۱	۱۰۰	۱	۱۰۰	در صنعت سرمایه‌گذاری

۲-۹- اهداف شرکت در نحوه و ترکیب سرمایه‌گذاری‌ها

بر اساس موضوع فعالیت مندرج در اساسنامه شرکت سرمایه‌گذاری توسعه ملی، سرمایه‌گذاری در سهام سایر شرکت‌های سرمایه‌پذیر می‌بایست به صورت کوتاه مدت باشد؛ طبق ماده ۳ بند الف اساسنامه شرکت، سرمایه‌گذاری در سهام سایر شرکت‌های سرمایه‌پذیر با هدف کسب انتفاع بوده به طوری که کنترل آن را در اختیار نگرفته یا در آن نفوذ قابل ملاحظه نیابد و سرمایه‌گذاری در سایر اوراق بهادار که به طور معمول دارای حق رای نیست و توانایی انتخاب مدیر یا کنترل شرکت را به مالک اوراق بهادار نمی‌دهد و همچنین به موجب ماده ۲ پیوست ۴ دستورالعمل الزامات افشای اطلاعات و تصویب معاملات با اشخاص وابسته ناشران بورسی و فرابورسی، شرکت‌های سرمایه‌گذاری نباید بیش از ۱۰ درصد سهام شرکت سرمایه‌پذیر را در اختیار داشته باشند؛ لذا ورود به سرمایه‌گذاری‌های غیربورسی یا سرمایه‌گذاری‌های نوین و خطر پذیر، با عنایت به لزوم اخذ سیاست بلند مدت و کنترل مدیریتی شرکت سرمایه‌پذیر، بر خلاف اساسنامه و موضوع فعالیت این شرکت و همچنین دستورالعمل فوق‌الذکر سازمان بورس خواهد بود.



بنابراین شرکت سرمایه‌گذاری توسعه ملی عمده تمرکز و فعالیت خود را به سمت و سوی تحلیل بازار و سرمایه‌گذاری کوتاه مدت در شرکتهای موجود در بازارهای بورس و فرابورس معطوف نموده و طی سال های مالی ۱۳۹۷ و ۱۳۹۸ در همین راستا حرکت نموده است.

(مبالغ به میلیون ریال)

۱۳۹۸/۰۹/۳۰		۱۳۹۷/۰۹/۳۰		۱۳۹۶/۰۹/۳۰		شرح
درصد	مبلغ	درصد	مبلغ	درصد	مبلغ	
%۸۲	۶,۸۳۲,۱۷۷	%۸۹	۵,۸۶۳,۶۳۹	%۹۸	۶,۸۷۹,۲۴۹	سرمایه گذاری در سهام بورسی و فرابورسی
-	۱۹,۲۴۵	%۱	۶۹,۲۴۵	%۱	۷۰,۴۹۵	سرمایه گذاری در سهام شرکتهای غیر بورسی
%۲	۱۸۶,۳۲۷	%۹	۵۶۹,۳۰۶	%۰	۰	سایر اوراق بهادار
%۱۶	۱,۳۳۴,۵۳۹	%۱	۱۰۴,۲۸۳	%۱	۶۹,۸۴۸	سرمایه گذاری در صندوق‌های سرمایه‌گذاری
%۱۰۰	۸,۳۷۲,۲۸۸	%۱۰۰	۶,۶۰۶,۴۷۳	%۱۰۰	۷,۰۱۹,۵۹۲	جمع



۱-۹-۲- وضعیت پرتفوی سهام شرکت‌های پذیرفته شده در بورس و فرابورس

مبالغ به میلیون ریال

درصد مالکیت	مانده در پایان دوره			کاهش		افزایش		مانده در ابتدای سال		نام شرکت سرمایه پذیر
				فروش		خرید/افزایش سرمایه				
	ارزش بازار	مبلغ	تعداد	مبلغ	تعداد	مبلغ	تعداد	مبلغ	تعداد	
۱۰.۸۸۳	۱,۳۳۵,۱۹۹	۷۰۲,۵۲۹	۵۹۸,۵۵۴,۱۲۷	۸۷,۰۴۱	۷۴,۹۶۷,۸۹۳	۳۲,۹۵۰	۲۱,۲۲۰,۰۰۰	۷۵۶,۶۲۰	۶۵۲,۳۰۲,۰۲۰	گروه سرمایه گذاری مسکن
۰.۲۸۱	۱,۹۱۱,۹۷۸	۶۲۱,۴۴۹	۳۶۵,۰۲۰,۶۵۰	۲۷۲,۰۱۶	۱۷۸,۳۹۵,۶۷۶	۲۱۸,۳۹۷	۲۶۰,۴۱۶,۳۳۶	۶۷۵,۰۶۸	۲۸۳,۰۰۰,۰۰۰	فولاد مبارکه اصفهان
۰.۳۱۳	۱,۰۸۲,۷۷۴	۳۲۹,۱۳۷	۱۵۰,۱۳۵,۰۸۰	۷۵,۲۴۸	۲۶,۴۸۸,۷۰۵	۶۴,۴۴۲	۴۶,۴۲۳,۷۸۵	۴۲۹,۹۴۳	۱۳۰,۰۰۰,۰۰۰	سنگ آهن گل گهر
۰.۶۹۷	۱,۰۲۹,۴۸۶	۴۲۷,۰۹۰	۹۹,۴۰۰,۰۰۰	۱۲۲,۰۱۸	۲۸,۴۰۰,۰۰۰	۶,۷۲۳	۸۰۰,۰۰۰	۵۴۲,۳۷۵	۱۲۷,۰۰۰,۰۰۰	پتروشیمی مبین
۰.۹۹۹	۳۹۷,۰۹۰	۳۹۴,۴۰۵	۸۲,۴۰۱,۰۰۱	۴۱,۸۸۱	۱۴,۴۰۰,۱۷۴	۴۳۶,۲۸۴	۹۶,۸۰۰,۰۰۰	۳	۱,۱۷۵	توسعه صنایع بهشهر
۰.۴۱۳	۶۷۴,۳۵۵	۳۰۰,۲۱۵	۹۹,۰۵۴,۴۸۴	۲۲۹,۳۳۱	۷,۶۵۰,۶۵۱	۱۷,۱۱۳	۳۰۶,۱۳۵	۵۱۲,۴۳۳	۱۷,۲۵۰,۰۰۰	پتروشیمی زاگرس
۰.۰۸۸	۲۶۹,۷۱۲	۲۷۱,۳۰۷	۴۳,۸۲۰,۰۰۸	۲۴,۳۸۰	۸,۱۹۱,۳۱۵	۲۹۵,۶۸۷	۵۲,۰۱۱,۳۲۳	-	-	بانک ملت
۰.۱۳۸	۷۰۰,۰۷۱	۲۶,۰۵۶	۱۰۷,۶۵۳,۵۲۶	۱۹۲,۶۲۵	۸۵,۹۰۷,۷۹۳	۱۲۴,۹۴۸	۲۹,۹۱۳,۳۱۹	۳۲۸,۲۷۳	۱۶۳,۶۷۰,۰۰۰	ملی صنایع مس ایران
۰.۴۴۷	۳۷۴,۲۳۴	۲۴۷,۷۳۵	۷۲,۶۱۰,۳۵۷	۴۲۹,۳۱۱	۱۴۹,۲۱۴,۵۵۴	۴۳۸,۶۲۰	۱۰۳,۲۰۸,۶۸۹	۲۴۸,۴۲۶	۱۱۸,۶۱۶,۲۲۲	سرمایه گذاری گروه توسعه ملی
۰.۳۰۹	۳۹۸,۹۸۷	۲۴۶,۲۲۷	۲۸,۸۶۸,۱۶۶	۲۲۹,۹۵۷	۲۸,۱۳۳,۴۳۱	۲۷۶,۲۳۱	۲۷,۰۰۱,۵۹۷	۲۰۹,۹۵۳	۳۰,۰۰۰,۰۰۰	پتروشیمی جم
-	-	-	-	۸۴,۷۳۱	۱۳,۷۲۴,۰۰۳	۶,۰۰۱	۵۹۹,۰۰۳	۷۸,۷۳۰	۱۳,۱۲۵,۰۰۰	پتروشیمی جم(حق تقدم)
۰.۳۵۹	۲۴۹,۳۲۰	۲۳۸,۸۸۸	۲۸,۹۵۶,۶۲۶	۲۴,۴۲۸	۵,۰۰۰,۰۰۰	۲۴۳,۱۲۳	۲۹,۶۰۱,۲۵۰	۲۰,۱۹۳	۴,۳۵۵,۳۷۶	پتروشیمی شازند (اراک)
۰.۱۲۵	۳۵۷,۲۱۶	۲۳۸,۷۰۷	۳۳,۸۰۴,۸۷۳	۱۸,۲۹۹	۲,۶۲۴,۵۱۶	۲۵۷,۰۰۶	۳۶,۴۲۹,۳۸۹	-	-	مدیریت پروژه های نیروگاهی ایران(مینا)
۰.۵۶۷	۸۷۶,۹۶۵	۲۱۳,۶۳۰	۶۶,۸۹۲,۸۰۴	۶۳,۳۸۶	۲۰,۰۹۰,۷۸۴	۷,۳۶۳	۶۳,۰۴۲	۳۶۹,۶۵۳	۸۶,۳۵۳,۱۲۶	سرمایه گذاری شفا دارو
۰.۰۹۳	۲۴۴,۲۱۴	۱۸۹,۱۱۹	۵۵,۵۷۹,۰۸۲	-	-	۱۸۹,۱۱۹	۵۵,۵۷۹,۰۸۲	-	-	مخابرات ایران
۰.۱۷۱	۱۸۶,۹۲۲	۱۸۸,۲۴۹	۳۸۳,۰۲۵,۹۸۱	-	-	۱۸۸,۲۴۹	۳۸۳,۰۲۵,۹۸۱	-	-	بانک تجارت
۰.۷۳۴	۳۲۲,۰۱۳	۱۸,۰۳۵	۱۴,۶۸۱,۰۸۶	۱۴,۵۴۰	۱,۲۰۰,۰۰۰	۱۹۴,۸۸۵	۱۵,۸۸۱,۰۸۶	-	-	نفت پارس
۰.۱۱۵	۳۲۲,۸۶۷	۱۶۳,۷۶۶	۵۸,۶۶۵,۳۰۰	-	-	۸۵,۷۲۷	۴۳,۶۶۵,۳۰۰	۷۸,۰۳۹	۱۵,۰۰۰,۰۰۰	پالایش نفت اصفهان
۲.۱۱۵	۱,۳۵۰,۵۶۴	۱۶۲,۸۹۹	۵۴,۹۷۹,۲۱۵	۷۰,۲۶۷	۲۴,۱۲۸,۴۲۲	۴۴,۸۹۹	۲,۸۳۶,۶۳۳	۱۸۸,۲۶۷	۷۶,۲۷۰,۸۱۴	نفت بهران
۰.۱۱۴	۲۰۹,۴۶۷	۱۴۷,۴۹۹	۳۱,۶۷۰,۵۲۵	-	-	۱۴۷,۴۹۹	۳۱,۶۷۰,۵۲۵	-	-	فولاد خوزستان
۰.۱۳۴	۱۴۹,۹۳۰	۱۴۵,۷۴۰	۲۳۵,۰۰۰,۰۰۰	-	-	۱۴۵,۷۴۰	۲۳۵,۰۰۰,۰۰۰	-	-	بانک صادرات ایران
۰.۸۵۱	۱۶۹,۹۵۶	۱۴۱,۴۶۲	۲۰,۵۴۵,۸۹۱	۱۰,۷۹۶	۲,۰۰۰,۰۰۰	۱۳۷,۶۰۳	۱۹,۵۴۵,۸۹۱	۱۴,۶۵۵	۳,۰۰۰,۰۰۰	توسعه معادن روی
۰.۰۸۷	۱۹۲,۳۹۳	۱۱۹,۶۵۳	۱۰,۷۰۳,۳۸۷	۶۴,۲۷۵	۵,۸۹۶,۶۱۳	۱۸۳,۹۲۸	۱۶,۶۰۰,۰۰۰	-	-	سنگ آهن گهر زمین
۰.۱۹۲	۱۱۰,۶۵۷	۱۰۵,۰۹۸	۳,۸۴۱,۴۶۷	۹,۴۶۰	۳۴۳,۱۴۴	۱۱۵,۳۶۹	۴,۱۸۴,۶۱۱	-	-	پلی پروپیلن جم
۰.۰۸۹	۱۲۲,۱۴۲	۹۹,۰۸۸	۷,۴۶۵,۴۲۳	-	-	۹۹,۰۸۸	۷,۴۶۵,۴۲۳	-	-	خدمات انفورماتیک
۳.۴۵۴	۶۱۰,۷۳۰	۹۵,۲۴۵	۲۰,۴۸۳,۹۹۳	۱۱,۹۰۲	۲,۵۶۱,۰۰۷	۶۵,۵۸۷	۴۰,۲۴۶,۶۸۸	۴۱,۵۶۰	۱۹,۰۲۰,۳۳۲	لابراتورهای دارویی رازک
۰.۱۳۱	۱۷۴,۶۸۳	۸۹,۴۵۶	۷,۸۷۰,۰۰۰	۱۵,۱۴۹	۱,۵۰۰,۰۰۰	۳۳,۴۶۵	۱,۱۷۰,۰۰۰	۷۱,۱۴۰	۷,۵۰۰,۰۰۰	پتروشیمی پردیس
۰.۰۶۵	۸۲,۰۸۱	۷۴,۰۹۵	۳۹,۸۶۴,۶۹۱	۱۸۵	۱۰۰,۰۰۰	۷۴,۲۸۰	۳۹,۹۶۴,۶۹۱	-	-	ذوب آهن اصفهان
۰.۰۰۳	۷۵,۶۶۴	۶۲,۹۸۰	۸,۵۹۰,۹۹۷	۱۸۱,۰۴۸	۱۱,۸۶۷,۴۰۹	۵۰,۰۹۷	۸,۰۵۸,۴۰۶	۱۹۳,۹۳۱	۱۲,۴۰۰,۰۰۰	پالایش نفت بندر عباس
۲.۱۸۴	۳۳۱,۷۳۰	۶۱,۳۲۹	۱۷,۴۷۰,۴۸۴	۸,۴۴۷	۲,۴۱۷,۶۲۱	۳۴,۳۹۰	۱۰,۸۸۸,۱۰۵	۳۵,۳۸۶	۹,۰۰۰,۰۰۰	لابراتورهای سینا دارو
۰.۳۵۲	۱۴۰,۹۱۶	۵۴,۸۱۸	۱۱,۲۶۴,۲۸۹	۹۰,۹۲۵	۱۰,۷۳۵,۷۱۱	۱۴۵,۷۴۳	۲۲,۰۰۰,۰۰۰	-	-	صنایع ماشینهای اداری ایران
-	۶۲,۰۸۳	۲۵,۴۶۵	۵,۹۰۳,۶۴۵	۲۳,۹۶۷	۵,۵۵۶,۳۵۵	۴۹,۴۲۲	۱۱,۴۶۰,۰۰۰	-	-	صنایع ماشینهای اداری ایران(حق تقدم)
۵.۸۸۲	۲۵۲,۳۵۴	۵۰,۰۰۰	۵۸,۴۵۵,۷۶۴	-	-	۵۰,۰۰۰	۵۸,۴۵۵,۷۶۴	-	-	گروه توسعه هنر ایران
۰.۰۱۴	۳۴,۴۱۸	۲۹,۹۱۸	۶,۲۲۷,۱۷۵	۵۸,۱۲۰	۱۳,۰۰۵,۰۰۰	۲۴,۴۴۲	۷,۷۲۲,۱۷۵	۶۳,۵۹۶	۱۱,۵۰۰,۰۰۰	معدنی و صنعتی چادرمو
۰.۱۲۲	۲۷,۴۸۹	۲۷,۹۱۳	۱۱,۰۰۰,۰۰۰	-	-	۲۷,۹۱۳	۱۱,۰۰۰,۰۰۰	-	-	لیزینگ رایان سایبا
۰.۰۷۱	۲۰,۵۱۹	۲۰,۵۴۱	۷,۱۰۰,۰۰۰	-	-	۲۰,۵۴۱	۷,۱۰۰,۰۰۰	-	-	بانک سینا
۲.۵	۱,۰۱۸,۷۵۰	۳,۷۵۰	۴۹,۹۹۹,۹۹۴	-	-	-	۱۲,۴۹۹,۹۹۸	۳,۷۵۰	۳۷,۴۹۹,۹۹۶	شرکت بورس اوراق بهادار تهران
۱	۲۳۰,۵۱۲	۱,۰۰۰	۱۴,۰۰۰,۰۰۰	-	-	-	۴,۰۰۰,۰۰۰	۱,۰۰۰	۱۰,۰۰۰,۰۰۰	فرابورس ایران
-	۶۳	۲۳	-	۱,۶۶۳,۵۸۳	-	۵۷۲,۹۶۱	-	۱۰,۹۰,۶۴۵	-	سایر شرکتها
-	۱۶,۲۱۰,۴۱۴	۶,۸۳۲,۱۷۷	-	۴,۱۳۷,۳۱۷	-	۵,۱۰۵,۸۵۵	-	۵,۸۶۳,۶۳۹	-	جمع



۲-۹-۲- سرمایه‌گذاری در واحدهای صندوق‌های سرمایه‌گذاری بورسی و سایر اوراق بهادار بورسی

(مبالغ به میلیون ریال)

۱۳۹۸/۰۹/۳۰		۱۳۹۷/۰۹/۳۰		۱۳۹۶/۰۹/۳۰		شرح
بهای تمام شده	تعداد	بهای تمام شده	تعداد	بهای تمام شده	تعداد	
۱۸۴,۲۳۷	۲۵۸,۸۶۴	۵۶۹,۳۰۶	۶۹۹,۷۷۲	-	-	اوراق اسناد خزانه اسلامی
۱۸۵,۶۴۱	-	۱۰,۷۰۳	-	۹,۷۱۵	-	صندوق‌های سرمایه‌گذاری
۲,۰۹۰	-	-	-	-	-	سایر
۳۷۱,۹۶۸	-	۵۸۰,۰۰۹	-	۹,۷۱۵	-	جمع

۲-۹-۳- وضعیت پرتفوی سهام شرکت‌های خارج از بورس

(مبالغ به میلیون ریال)

۱۳۹۸/۰۹/۳۰		۱۳۹۷/۰۹/۳۰		۱۳۹۶/۰۹/۳۰		شرح
بهای تمام شده	تعداد سهام	بهای تمام شده	تعداد سهام	بهای تمام شده	تعداد سهام	
۱,۱۴۸,۸۹۸	-	۹۳,۵۸۰	-	۶۰,۱۳۳	-	صندوق‌های سرمایه‌گذاری غیربورسی
۱۹,۰۰۰	۱۹,۰۰۰,۰۰۰	۱۹,۰۰۰	۱۹,۰۰۰,۰۰۰	۱۹,۰۰۰	۱۹,۰۰۰,۰۰۰	شرکت توسعه بین‌الملل تجارت ملی
-	-	۵۰,۰۰۰	۸۵۰,۰۰۰	۵۰,۰۰۰	۸۵۰,۰۰۰	گروه توسعه هنرایران
۲۴۵	-	۲۴۵	-	۱,۴۹۵	-	سایر شرکت‌های غیربورسی
۱,۱۶۸,۱۴۳	-	۱۶۲,۸۲۵	-	۱۳۰,۶۲۸	-	جمع

۲-۱۰- برنامه شرکت جهت حفظ ترکیب دارایی‌ها در راستای رعایت دستورالعمل‌های سازمان بورس و اوراق بهادار

بند ۱ ماده ۲ دستورالعمل پذیرش اوراق بهادار در بورس اوراق بهادار تهران و بند ۱ ماده ۷ دستورالعمل شناسایی و ثبت نهادهای

مالی فعال در بازار اوراق بهادار نزد سازمان در خصوص شرکت‌های سرمایه‌گذاری:



در هنگام پذیرش و تا زمانی که نام شرکت در فهرست نرخ‌های بورس درج است، همواره باید حداقل ۸۰ درصد از منابع مالی بلندمدت شرکت (مجموع بدهی‌های بلند مدت و حقوق صاحبان سهام) به سرمایه‌گذاری در سهام شرکت‌های پذیرفته شده در بورس، اوراق مشارکت و سپرده‌های بانکی تخصیص یابد.

(مبالغ به میلیون ریال)

شرح	۱۳۹۶/۰۹/۳۰	۱۳۹۷/۰۹/۳۰	۱۳۹۸/۰۹/۳۰
سهام شرکت‌های پذیرفته شده در بورس و فرابورس	۶,۸۷۹,۲۴۹	۵,۸۶۳,۶۳۹	۶,۸۳۲,۱۷۷
گواهی اوراق مشارکت	۰	۵۶۹,۳۰۴	۱۸۴,۲۳۷
جمع سرمایه‌گذاری‌های موضوع این دستورالعمل	۶,۸۷۹,۲۴۹	۶,۴۳۲,۹۴۳	۷,۰۱۶,۴۱۴
جمع بدهی‌های بلند مدت و حقوق صاحبان سهام	۸,۴۹۰,۴۶۷	۷,۵۲۸,۲۹۷	۹,۵۶۸,۳۰۲
نسبت سرمایه‌گذاری	٪۸۱	٪۸۵	٪۷۳

بند ۲ ماده ۲ دستورالعمل پذیرش اوراق بهادار در بورس اوراق بهادار تهران در خصوص شرکت‌های سرمایه‌گذاری:

❖ این شرکت‌ها نباید بیش از ۱۰ درصد منابع خود را به مصرف خرید سهام یک شرکت برسانند.

صرفاً سهام شرکت گروه سرمایه‌گذاری مسکن مشمول این بند می‌باشد که مذاکراتی به منظور واگذاری سهام این شرکت انجام شده است.

❖ همچنین سرمایه‌گذاری در هر شرکت نباید از ۱۰ درصد سرمایه شرکت سرمایه‌پذیر بیشتر باشد.

در سال مالی گذشته، سرمایه‌گذاری در سهام شرکت‌های گروه سرمایه‌گذاری مسکن و لابراتوارهای دارویی رازک مشمول این بند بوده است. بخشی از سهام شرکت لابراتوارهای دارویی رازک طی سال مالی ۱۳۹۷ واگذار شده و سرمایه‌گذاری در این شرکت از شمول این بند خارج شده است. مذاکراتی به منظور واگذاری بلوکی و یکجای سهام شرکت گروه سرمایه‌گذاری مسکن نیز در سال مالی گذشته و همچنین طی سال مالی جاری صورت گرفته که دو مرتبه آن منجر به انتشار آگهی مزایده شده، لیکن تاکنون به نتیجه مطلوب نرسیده است.

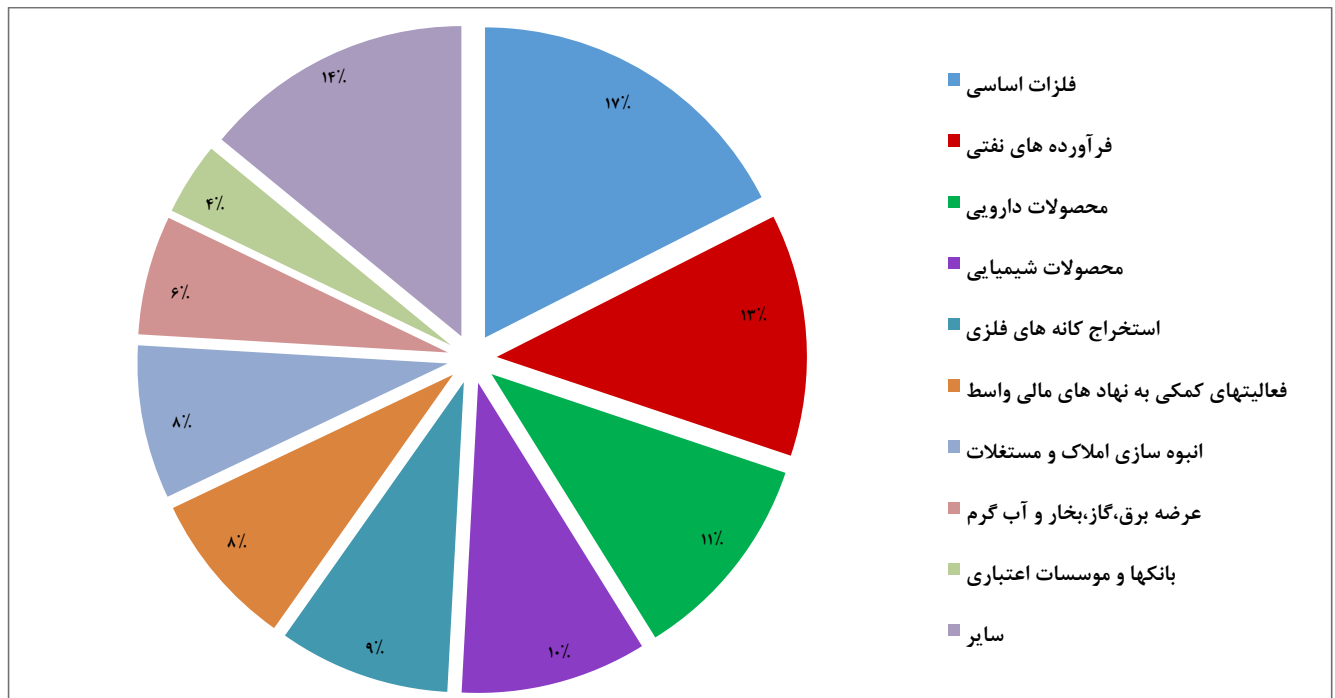


بند ۳ ماده ۷ دستورالعمل شناسایی و ثبت نهادهای مالی فعال در بازار اوراق بهادار نزد سازمان در خصوص شرکت‌های سرمایه‌گذاری:

شرکت سرمایه‌گذاری باید حداقل ۷۰ درصد از دارایی‌های خود را به سرمایه‌گذاری در اوراق بهاداری اختصاص دهد که در اثر سرمایه‌گذاری در این اوراق بهادار، به تنهایی یا به همراه اشخاص تحت کنترل خود در شرکت ناشر اوراق بهادار یاد شده، نفوذ قابل ملاحظه پیدا نکند یا کنترل آن را به دست نیاورد که شرکت سرمایه‌گذاری توسعه ملی فاقد شرکت تحت کنترل یا نفوذ قابل ملاحظه در سهام شرکتها می باشد.

۱۱-۲- راهبرد مدیران شرکت در خصوص ترکیب پرتفوی شرکت

سرمایه‌گذاری‌های شرکت همواره بر اساس تحلیل صورت‌های مالی (به صورت گذشته نگر) و برآورد سود سال‌های آتی با عنایت به پیش‌بینی‌ها و برآوردهای کارشناسی نسبت به تمامی موارد اثرگذار بر عملکرد مالی شرکت‌های هدف (به صورت آینده نگر) انجام می‌شود؛ فلذا شرکت سعی نموده است در صنایع سرمایه‌گذاری نماید که دارای مزیت رقابتی در کشور باشند. بنابراین بخش مهمی از ارزش بازاری سبد دارایی‌های بورسی و فرابورسی شرکت مربوط به صنایع فلزات اساسی، انبوه‌سازی املاک و مستغلات، فرآورده‌های نفتی، محصولات دارویی، محصولات شیمیایی و استخراج کانه‌های فلزی می‌باشد.





۳- مهمترین منابع، ریسک‌ها و روابط

۳-۱- منابع، ریسک‌ها و روابط تأثیرگذار بر ارزش شرکت

– مهمترین منابع در دسترس، سبد دارایی‌های شرکت است که حاصل تلفیقی از حقوق صاحبان سهام و ارزش افزوده ناشی از کارکرد منابع انسانی شرکت می‌باشد.

– از دیگر منابع ارزشمند شرکت، سرمایه‌های انسانی آن است که باعث کارایی و اثربخشی کل مجموعه می‌شود.

۳-۲- منابع مالی و غیرمالی در دسترس و چگونگی استفاده از آن

شرکت سرمایه‌گذاری توسعه ملی همانند سایر شرکت‌های سرمایه‌گذاری، بر پایه تخصص و مهارت نیروی انسانی (مدیران ارشد و نیروی انسانی ماهر) و میزان قدرت تجزیه و تحلیل و تصمیم‌گیری آن‌ها (به عنوان منابع غیر مالی) استوار می‌باشد. بنابراین هرگونه تغییر کوتاه مدت در ساختار منابع انسانی ماهر و عدم رعایت شرایط شغلی شرکت می‌تواند ریسک شرکت را افزایش دهد. از سوی دیگر سرمایه شرکت (به عنوان منابع مالی) از طرف سهامداران در اختیار شرکت قرار دارد و شرکت از طریق این منابع اقدام به کسب درآمد و افزایش ثروت سهامداران می‌نماید؛ فلذا هر گونه تغییر در سرمایه‌گذاری‌های شرکت که زمینه ساز منابع فوق‌الذکر شود، می‌تواند ریسک شرکت را افزایش دهد. رصد بازارهای داخلی و خارجی و تجزیه و تحلیل صنایع و شرکت‌های پذیرفته‌شده در بازار سرمایه، منتج به تهیه گزارشات کارشناسی خواهد شد که مدیران ارشد شرکت در خصوص نحوه و میزان سرمایه‌گذاری‌ها از گزارشات مذکور بهره برداری می‌نمایند.

۳-۳- نقدینگی و جریان‌های نقدی

در شرکت‌های سرمایه‌گذاری، خالص‌وجه نقد ناشی از فعالیت‌های عملیاتی عمدتاً ناشی از شناسایی سود عملیاتی و تغییرات سرمایه‌گذاری‌های کوتاه مدت می‌باشد.

(مبالغ به میلیون ریال)

شرح	۱۳۹۶/۰۹/۳۰	۱۳۹۷/۰۹/۳۰	۱۳۹۸/۰۹/۳۰
موجودی نقد	۱۳۱.۲۳۵	۱۰.۶۲۹	۳۵.۲۴۱
جریان خالص ورود وجه نقد ناشی از فعالیت‌های عملیاتی	۱.۳۹۰.۸۳۴	۱.۳۴۱.۹۷۶	۲.۳۰۰.۳۰۷



۳-۴- سرمایه انسانی و فکری

در تاریخ ۱۳۹۸/۰۹/۳۰ تعداد نیروی انسانی شرکت سرمایه‌گذاری توسعه ملی شامل ۲۷ نفر می‌باشد؛ ترکیب نیروی انسانی از لحاظ مقطع تحصیلی شامل ۴ نیرو با مدرک دکتری (یا دانشجوی دکتری)، ۱۴ نیرو با مدرک کارشناسی ارشد (یا دانشجوی کارشناسی ارشد)، ۳ نیرو با مدرک کارشناسی (یا دانشجوی کارشناسی) و ۶ نیرو با مدرک دیپلم می‌باشد.

همچنین شرکت بر اساس اساسنامه، دارای ۵ عضو هیأت مدیره است. میانگین سنی اعضای هیأت مدیره ۳۶ سال و میانگین سنی تیم اجرایی شرکت ۳۴ سال می‌باشد.

شرح	۱۳۹۶/۰۹/۳۰	۱۳۹۷/۰۹/۳۰	۱۳۹۸/۰۹/۳۰
تعداد پرسنل شرکت	۲۹	۲۷	۲۷

۳-۵- عوامل درونی مؤثر بر عملکرد شرکت

۳-۵-۱- نقاط قوت

نقطه قوت عبارت است از منابع و توانایی‌هایی که سازمان در اختیار دارد و می‌تواند از آنها به منظور ایجاد یک مزیت رقابتی استفاده کند. موارد ذیل از مهمترین نقاط قوت شرکت سرمایه‌گذاری توسعه ملی به حساب می‌آیند:

- ❖ برخورداری از مدیریت و پرسنل متعهد و متخصص مالی و اقتصادی جهت شناسایی و بهره‌مندی از فرصت‌های مناسب سرمایه‌گذاری
- ❖ برخورداری از ارتباطات گسترده به واسطه سوابق و شهرت اعضای هیأت مدیره، مدیرعامل و مدیران ارشد شرکت
- ❖ همبستگی مناسب بازده شرکت از افزایش شاخص‌های بورس به دلیل متناسب بودن پرتفوی شرکت با صنایع موجود در بورس و فرابورس ایران (ترکیب صنایع پرتفوی نزدیک به ترکیب صنایع مؤثر بر شاخص می‌باشد) و رشد ارزش افزوده سبد در زمان رشد بازار سرمایه‌گذاری در صنایعی که کشور در آنها از مزیت نسبی برخوردار می‌باشد
- ❖ برگزاری دوره‌های تخصصی جهت افزایش و توسعه سرانه آموزشی و تخصصی کارشناسان در جهت تدوین گزارش‌های تخصصی (گزارش‌های بنیادین، نشریه تخصصی و ...) به منظور افزایش توان تجزیه و تحلیل بازار سرمایه و بازارهای موازی
- ❖ ترکیب مناسب سبد سرمایه‌گذاری‌های شرکت در قالب صندوق سرمایه‌گذاری با نسبت بالای ضریب نقدشوندگی
- ❖ سهم ناچیز سبد سرمایه‌گذاری‌های غیر بورسی
- ❖ تعمیم نظرات کمیته‌های حسابرسی، مدیریت ریسک، مبارزه با پولشویی و سرمایه‌گذاری
- ❖ افزایش سرانه آموزش‌های تخصصی (CFA و دوره‌های تخصصی مالی و سرمایه‌گذاری)



۲-۵-۳- نقاط ضعف

نقطه ضعف، محدودیت یا کمبود در منابع، مهارت‌ها، امکانات و توانایی‌هایی است که به طور محسوس مانع عملکرد اثر بخش سازمان گردد. موارد ذیل از مهمترین نقاط ضعف شرکت سرمایه‌گذاری توسعه ملی به حساب می‌آیند:

- ❖ محدودیت در انبساط سازمانی
- ❖ محدودیت در اجرای افزایش سرمایه شرکت از محل آورده نقدی سهامداران و در نتیجه کوچک شدن سبد سرمایه‌گذاری‌های شرکت در اثر فروش سرمایه‌گذاری‌ها جهت پرداخت سود به سهامداران
- ❖ محدودیت در تأمین منابع مالی و رسوب سودهای شناسایی شده در سبد سرمایه‌گذاری‌های شرکت در راستای پرداخت سود به سهامداران
- ❖ گزینه‌های محدود جهت عملیات کارگزاری

۲-۶- ریسک‌های داخلی و خارجی شرکت

به غیر از ریسک‌های سیستماتیک سیاسی و اقتصادی (شامل دوره‌های رکود و رونق) که بر اوضاع کلی اقتصاد جهانی، منطقه‌ای و اقتصاد کشور به خصوص بازار سرمایه اثرگذار هستند، ریسک‌های موجود که بر فعالیت شرکت تأثیرگذار می‌باشند، به شرح زیر است:

۱-۶-۳- ریسک نوسانات نرخ ارز

تغییرات نرخ ارز یکی از عمده ریسک‌هایی است که بازارهای مالی را به شدت تحت تأثیر قرار می‌دهد. بورس اوراق بهادار تهران نیز به علت حضور شرکت‌هایی که منابع و یا مصارف ارزی دارند، تحت تأثیر تغییرات نرخ ارز می‌باشد. به تبع این موضوع می‌تواند سبد سرمایه‌گذاری‌های شرکت را نیز تحت تأثیر قرار دهد.

راه اندازی ساز و کارهای جدید ارزی از جمله بازار متشکله ارزی می‌تواند منجر به ثبات نرخ ارز و همچنین افزایش شفافیت در این بازار گردد که این مهم در دستور کار دولت قرار دارد و امید به اجرایی شدن آن واهی نمی‌نماید.

۲-۶-۳- ریسک مربوط به تغییر شرایط بین‌المللی

عدم پایبندی ایالات متحده آمریکا به توافقات انجام شده از جمله قراردادهای تجاری، منجر به راه اندازی جنگ‌های تجاری در میان اکثر بلوک‌های اقتصادی گردید، علی‌الخصوص عدم اجرای برجام توسط آمریکا منجر به تغییر شرایط بین‌المللی و ایران در جامعه جهانی شده است که این مهم، اقتصاد بین‌المللی را در شرایطی که تحلیلگران اقتصادی بیم آغاز دوران رکود را داشتند، دچار آشفتگی بیشتر نمود.



۳-۶-۳- ریسک مربوط به تغییر مقررات و آیین نامه‌های دولتی

تغییر قیمت های جهانی محصولات و قوانین دولتی و آیین نامه ها به واسطه اعمال سیاست‌های جدید که خود معلول تغییرات فضای کسب و کار داخلی و خارجی می باشد، همواره بر عملیات اصلی شرکت‌ها تأثیر گذار بوده که در این خصوص می توان به تغییر قیمت فلزات اساسی اشاره نمود.

۳-۶-۴- ریسک نقد شوندگی

محدودیت در تأمین منابع مالی لازم، به دلیل کاهش توانایی در فروش یک دارایی یا سهام برخی از شرکت‌هایی که درصد شناوری و حجم معاملات روزانه اندکی دارند.

از دست رفتن قدرت بازار پول برای جذب و نگهداری منابع در دست آحاد ملت به واسطه شوک دستوری کاهش نرخ سپرده بانکی منجر گردید نقدینگی آزاد شده در بازارهای موازی اختلال ایجاد کند.

۳-۶-۵- ریسک تورم و نرخ سود

نرخ تورم در سال گذشته دارای ریشه وارداتی بود که با حاکم شدن ثبات نسبی در بازار ارز تا حدودی مهار شده است اما بازتاب کامل آن بر نرخ تورم منوط به گذشت بیشتر زمان می‌باشد. با توجه به شرایط کنونی فضای کسب و کار کشور و تمایل سیاستگذاران پولی به کاهش مجدد نرخ بهره به منظور کاهش هزینه تأمین مالی در راستای افزایش میزان تولید ناخالص داخلی و رشد اقتصادی، کاهش نرخ بهره و افزایش نسبت قیمت به سود بدون ریسک پیش‌بینی می‌گردد که در صورت تحقق این امر، انتظار افزایش ارزش بازار سرمایه دور از ذهن نمی‌باشد.

۳-۷- ماهیت و میزان استفاده از ابزارهای مالی

شرکت سرمایه‌گذاری توسعه ملی از تمامی ابزارهای مالی موجود در بازار سرمایه منجمله خرید و فروش سهام، انواع اوراق و اسناد بهادار منتشر شده و واحدهای ممتاز و عادی صندوق‌های سرمایه‌گذاری جسورانه و بر پایه طلا استفاده می‌نماید و همواره در تلاش است علاوه بر کسب سود و ارزش آفرینی، در راستای پیشرفت و اعتلای ابزارهای نوین از جمله مشتقات و معاملات الگوریتمی گام مثبتی بردارد.



۳-۸- تغییرات نرخ ارز و نرخ سود و اثرات آن بر شرکت

۳-۸-۱- تغییرات نرخ ارز

بازار سرمایه ایران و در نتیجه آن، سبد دارایی‌های شرکت سرمایه‌گذاری توسعه ملی از تغییرات نرخ ارز اثرات متفاوتی می‌پذیرند:

همبستگی مستقیم: شامل صنایعی نظیر فلزات اساسی، پتروشیمی و سنگ آهن که قیمت محصولات آنها بطور مستقیم تحت تأثیر افزایش نرخ ارز می‌باشند.

مستقل (بدون تأثیر): شامل شرکت‌های ساختمانی، پالایشگاه‌ها، رایانه، عرضه برق و بانک‌ها که یا از افزایش نرخ ارز آزاد متأثر نگردیده و یا تأثیر تغییرات نرخ ارز در این شرکت‌ها در بلند مدت محقق خواهد شد.

همبستگی معکوس: شامل شرکت‌هایی که مواد اولیه خود را وارد می‌نمایند نظیر برخی از شرکت‌های صنایع غذایی.

همبستگی مستقیم ثانویه: شامل شرکت‌هایی که از محل افزایش بهای تمام شده واردات محصولات مشابه متأثر می‌شوند نظیر تولیدکنندگان روانکار، لاستیک، دوده و محصولات شوینده.

۳-۸-۲- تغییرات نرخ سود

کاهش (یا افزایش) نرخ سود بانکی، علاوه بر جابجایی نقدینگی از سپرده‌های بانکی به بازارهای موازی (یا بالعکس) و اثرات مستقیم و غیرمستقیم آن بر سودآوری بانک‌ها و کاهش (یا افزایش) قیمت سهام آن‌ها، نسبت قیمت به سود میانگین بازار را نیز افزایش (یا کاهش) خواهد داد که در اثر آن، قیمت سهام شرکت‌های سرمایه‌پذیر افزایش (یا کاهش) خواهد یافت و در نتیجه ارزش روز سبد دارایی‌های بورسی و فرابورسی شرکت متأثر شده و خالص ارزش روز دارایی‌ها و قیمت سهام شرکت افزایش (یا کاهش) می‌یابد.

۳-۹- اهم بدهی‌های شرکت و چگونگی پرداخت آن

میزان بدهی‌های شرکت در تاریخ ۱۳۹۸/۰۹/۳۰ از بابت تقسیم سود سال‌های قبل مبلغ ۳۵,۹۷۵ میلیون ریال می‌باشد که مبلغ مذکور مربوط به سهامدارانی است که برای دریافت سود سهام شماره حساب به شرکت اعلام ننموده‌اند.



۱۰-۳- منابع مورد انتظار برای تأمین مالی

مهمترین منبع مالی در اختیار شرکت، سرمایه آن (آورده نقدی سهامداران) می‌باشد؛ لیکن در خصوص شرکت‌های سرمایه‌گذاری بعضاً اعتبارات اخذ شده از کارگزاری‌ها، تسهیلات دریافتی از بانک‌ها و افزایش سرمایه‌ها (از محل آورده نقدی سهامداران) می‌تواند به عنوان منابع مالی کمکی مورد استفاده شرکت‌های سرمایه‌گذاری باشد. شایان ذکر است شرکت سرمایه‌گذاری توسعه ملی تاکنون از تسهیلات بانکی استفاده نکرده است.

۱۱-۳- ساختار سرمایه و روندهای مرتبط با منابع سرمایه‌گذاری

(مبالغ به میلیون ریال)

شرح	۱۳۹۶/۰۹/۳۰	۱۳۹۷/۰۹/۳۰	۱۳۹۸/۰۹/۳۰
جمع بدهی‌ها	۱۳۹,۸۱۸	۷۵,۸۵۳	۸۸,۹۸۰
سرمایه	۴,۵۰۰,۰۰۰	۴,۵۰۰,۰۰۰	۴,۵۰۰,۰۰۰
سود انباشته	۳,۵۲۷,۷۳۹	۲,۵۷۳,۸۴۹	۴,۶۱۳,۵۶۶

۱۲-۳- اطلاعات و نسبت‌های مرتبط با رتبه اعتباری شرکت

شرح	۱۳۹۶/۰۹/۳۰	۱۳۹۷/۰۹/۳۰	۱۳۹۸/۰۹/۳۰
نسبت بدهی	۲	۱	۱
نسبت مالکانه	۹۸	۹۹	۹۹

با عنایت به پرداخت سود سهام پرداختنی سهامداران از محل دارایی‌های شرکت، ساختار سرمایه شرکت در تاریخ‌های ۱۳۹۷/۰۹/۳۰ و ۱۳۹۸/۰۹/۳۰، عمدتاً مربوط به حقوق صاحبان سهام می‌باشد.



۱۳-۳- نظام راهبری شرکتی

۱-۱۳-۳- اطلاعات مربوط به ساختار هیات مدیره

هیات مدیره شرکت متشکل از ۵ عضو می باشد که مشخصات اعضاء به شرح جدول ذیل می باشد:

اعضاء	سمت	مدرک تحصیلی
علی مهدوی پارسا	عضو موظف هیات مدیره و مدیرعامل	دکترای مدیریت مالی
علی ابراهیم نژاد	عضو غیرموظف	دکترای مدیریت مالی
حسین قاسمی	عضو موظف	کارشناسی ارشد مدیریت بازرگانی
علی حسین زاده گوهری	عضو غیرموظف	کارشناسی ارشد مدیریت مالی
محمد علیزاده اصل	عضو غیرموظف	دکترای مدیریت مالی

دبیر جلسات هیات مدیره، عضو موظف هیات مدیره (آقای حسین قاسمی) می باشد و دبیرخانه هیات مدیره نیز در راستای دستورالعمل حاکمیت شرکتی تشکیل گردیده است.

در راستای اجرای دستورالعمل حاکمیت شرکتی سازمان بورس و اوراق بهادار، کمیته های تخصصی حاکمیت شرکتی به شرح ذیل تشکیل گردیده و جلسات آن در مقاطع زمانی مقرر برگزار می گردد.

کمیته انتصابات شرکت متشکل از ۳ عضو می باشد که مشخصات اعضاء به شرح ذیل می باشد:

اعضاء	سمت	مدرک تحصیلی
بهمن یاغشنی	خارج از شرکت	کارشناسی ارشد مدیریت مالی
علی حسین زاده گوهری	عضو غیرموظف هیات مدیره	کارشناسی ارشد مدیریت مالی
محمد علیزاده اصل	عضو غیرموظف هیات مدیره	دکترای مدیریت مالی



کمیته ریسک شرکت متشکل از ۳ عضو می باشد که مشخصات اعضاء به شرح ذیل می باشد:

اعضاء	سمت	مدرک تحصیلی
علی مهدوی پارسا	عضو موظف هیات مدیره و مدیرعامل	دکترای مدیریت مالی
علی ابراهیم نژاد	عضو غیرموظف هیات مدیره	دکترای مدیریت مالی
سیدمهدی برکچیان	خارج از شرکت	دکترای اقتصاد

کمیته حسابرسی شرکت متشکل از ۳ عضو می باشد که مشخصات اعضاء به شرح جدول ذیل می باشد:

اعضاء	سمت	مدرک تحصیلی
علی ابراهیم نژاد	عضو غیرموظف هیات مدیره	دکترای مدیریت مالی
همایون باقری طادی	خارج از شرکت	کارشناسی ارشد حسابداری
علی پرتویی	خارج از شرکت	کارشناسی ارشد حسابداری

کمیته سرمایه گذاری از کمیته های اجرایی عملیات شرکت و متشکل از ۶ عضو می باشد که مشخصات اعضاء به شرح جدول ذیل می باشد:

اعضاء	سمت	مدرک تحصیلی
علی مهدوی پارسا	عضو موظف هیات مدیره و مدیرعامل	دکترای مدیریت مالی
حسین قاسمی	عضو موظف هیات مدیره	کارشناسی ارشد مدیریت بازرگانی
محمد علیزاده اصل	عضو غیرموظف هیات مدیره	دکترای مدیریت مالی
ارشاد کوششی	معاون سرمایه گذاری	دکترای مدیریت مالی
ناصر آقاجانی	معاون مالی و اداری	کارشناسی ارشد حسابداری
مصطفی امام دوست	مدیر تحلیل و ارزشگذاری	دانشجوی دکترای مدیریت مالی



۴- نتایج عملیات و چشم‌اندازها

۴-۱- عملکرد مالی و غیر مالی شرکت

۴-۱-۱- وضعیت مالی شرکت در پایان سال مالی منتهی به ۱۳۹۸/۰۹/۳۰

ترازنامه شرکت سرمایه‌گذاری توسعه ملی (سهامی عام)

برای سال مالی منتهی به ۱۳۹۸/۰۹/۳۰

۱۳۹۷/۰۹/۳۰	۱۳۹۸/۰۹/۳۰	یادداشت	دارایی‌ها
میلیون ریال	میلیون ریال		دارائیهای غیر جاری
۵,۰۸۵	۷,۵۵۹	۱۳	دارایی‌های ثابت مشهود
-	۳۸۴,۴۰۰	۱۴	سرمایه‌گذاری در املاک
۱۸	۸۱۱	۱۵	دارایی‌های نامشهود
۷۶,۸۵۵	۲۶,۸۵۵	۱۹	سرمایه‌گذاری‌های بلند مدت
۲,۹۳۵	۸,۹۳۸	۱۷	دریافتنی‌های بلند مدت
۸۴,۸۹۳	۴۲۸,۵۶۳		جمع دارایی‌های غیر جاری
			دارایی‌های جاری
۴۰۹	۴۰۴	۱۶	پیش‌پرداخت‌ها
۹۷۴,۱۵۳	۸۴۲,۹۰۵	۱۷	دریافتنی‌های تجاری و سایر دریافتنی‌ها
۶,۵۲۹,۶۱۸	۸,۳۴۵,۴۳۳	۱۸	سرمایه‌گذاری‌های کوتاه مدت
۱۰,۶۲۹	۳۵,۲۴۱	۱۹	موجودی نقد
۷,۵۱۴,۸۰۹	۹,۲۲۳,۹۸۳		جمع دارایی‌های جاری



۷,۵۹۹,۷۰۲	۹,۶۵۲,۵۴۶		جمع دارایی‌ها
			حقوق مالکانه و بدهی‌ها
			حقوق مالکانه
۴,۵۰۰,۰۰۰	۴,۵۰۰,۰۰۰	۲۰	سرمایه
۴۵۰,۰۰۰	۴۵۰,۰۰۰	۲۱	اندوخته قانونی
۲,۵۷۳,۸۴۹	۴,۶۱۳,۵۶۶		سود انباشته
۷,۵۲۳,۸۴۹	۹,۵۶۳,۵۶۶		جمع حقوق مالکانه
			بدهی‌ها
			بدهی‌های غیر جاری
۴,۴۴۸	۴,۷۳۶	۲۲	ذخیره مزایای پایان خدمت کارکنان
۴,۴۴۸	۴,۷۳۶		جمع بدهی‌های غیر جاری
			بدهی‌های جاری
۴,۸۱۰	۳۵,۲۵۱	۲۳	پرداختنی‌های تجاری و سایر پرداختنی‌ها
۵۳۵	۵۳۵	۲۴	مالیات پرداختنی
۶۲,۱۷۵	۳۵,۹۷۵	۲۵	سود سهام پرداختنی
۳,۸۸۵	۱۲,۴۸۳	۲۶	ذخائر
۷۱,۴۰۵	۸۴,۲۴۴		جمع بدهی‌های جاری
۷۵,۸۵۳	۸۸,۹۸۰		جمع بدهی‌ها
۷,۵۹۹,۷۰۲	۹,۶۵۲,۵۴۶		جمع حقوق مالکانه و بدهی‌ها

یادداشت‌های توضیحی همراه، بخش جدایی‌ناپذیر صورت‌های مالی است.



۲-۱-۴- عملکرد شرکت طی دوره مالی ۱۳۹۸

صورت سود و زیان شرکت سرمایه‌گذاری توسعه ملی (سهامی عام)

برای دوره مالی ۱۳۹۸/۰۹/۳۰

(تجدید ارائه شده)		
۱۳۹۷ آذر ۳۰	۱۳۹۸ آذر ۳۰	یادداشت
میلیون ریال	میلیون ریال	
		درآمدهای عملیاتی:
۱,۰۴۸,۵۱۹	۱,۴۷۴,۵۵۷	۵ درآمد سود سهام
۲۰,۸۳۰	۱۴۸,۷۵۳	۶ درآمد سود تضمین شده
۱,۶۶۳,۵۰۸	۲,۹۳۸,۴۱۵	۷ سود حاصل از فروش سرمایه‌گذاری‌ها
(۱,۱۰۰)	-	۸ زیان تغییر ارزش سرمایه‌گذاری‌ها
۲,۷۳۱,۷۵۷	۴,۵۶۱,۷۲۵	جمع درآمدهای عملیاتی
		هزینه‌های عملیاتی:
(۴۸,۵۵۱)	(۵۸,۲۷۱)	۹ هزینه‌های حقوق و دستمزد و مزایا
(۱,۹۹۹)	(۲,۲۵۵)	هزینه استهلاک
(۵,۶۴۰)	(۸,۴۰۰)	هزینه اجاره
(۱۲۹,۸۳۸)	(۲۵,۴۲۵)	۱۰ سایر هزینه‌ها
(۱۸۶,۰۲۸)	(۹۴,۳۵۱)	جمع هزینه‌های عملیاتی
۲,۵۴۵,۷۲۹	۴,۴۶۷,۳۷۴	سود عملیاتی
۱,۶۳۷	۲,۷۰۷	۱۱ سایر درآمدها و هزینه‌های غیرعملیاتی
۲,۵۴۷,۳۶۶	۴,۴۷۰,۰۸۱	سود قبل از مالیات
-	-	هزینه مالیات بر درآمد:
-	-	سال جاری
(۱,۲۵۶)	(۳۶۴)	سال‌های قبل
۲,۵۴۶,۱۱۰	۴,۴۶۹,۷۱۷	سود خالص
		سود پایه هر سهم:
۵۶۶	۹۹۳	عملیاتی (ریال)
-	-	غیر عملیاتی (ریال)
۵۶۶	۹۹۳	۱۲ سود پایه هر سهم (ریال)

از آنجائیکه اجزای تشکیل دهنده صورت سود و زیان جامع محدود به سود سال می‌باشد، لذا صورت سود و زیان جامع ارائه نشده است. یادداشتهای توضیحی، بخش جدایی‌ناپذیر صورت‌های مالی است.



۳-۱-۴- درآمدهای عملیاتی شرکت

(مبالغ به میلیون ریال)

شرح	سال مالی منتهی به ۱۳۹۶/۰۹/۳۰	سال مالی منتهی به ۱۳۹۷/۰۹/۳۰	سال مالی منتهی به ۱۳۹۸/۰۹/۳۰	توضیحات تکمیلی شرکت در خصوص روند درآمد و برآوردهای آتی
درآمد حاصل از سرمایه‌گذاری در سهام	۱,۲۴۹,۳۰۵	۱,۰۴۸,۵۱۹	۱,۴۷۴,۵۵۷	سود حاصل از سرمایه‌گذاری شناسایی شده در دوره مالی جاری، عمدتاً مربوط به شرکت‌های پتروشیمی زاگرس، نفت بهران، فولاد مبارکه اصفهان، پتروشیمی مبین، سنگ آهن گل گهر و پتروشیمی جم بوده است.
سود(زیان) حاصل از فروش سرمایه‌گذاری	۹۲۲,۳۹۸	۱,۶۶۳,۵۰۸	۲,۹۳۸,۴۱۵	با عنایت به فروش سهام شرکت‌های سرمایه‌پذیر در سال مالی ۱۳۹۸ به منظور پرداخت مطالبات سهامداران، سود قابل توجهی از این بابت شناسایی گردیده است.
درآمد سود تضمین شده و تغییر ارزش سرمایه‌گذاری‌ها	۸۶,۱۳۹	۱۹,۷۳۰	۱۴۸,۷۵۳	این سود مربوط به سایر درآمدهای عملیاتی می‌باشد که می‌توان به اوراق بدون ریسک، سود سپرده و... اشاره نمود که سرمایه‌گذاری در آنها به منظور مدیریت نقدینگی بوده است.
جمع	۲,۲۵۷,۸۴۲	۲,۷۳۱,۷۵۷	۴,۵۶۱,۷۲۵	-



۴-۱-۴- سود حاصل از سرمایه‌گذاری‌ها طی سال مالی منتهی به ۱۳۹۸/۰۹/۳۰

(مبالغ به میلیون ریال)

سال مالی منتهی به ۱۳۹۸/۰۹/۳۰	سال مالی منتهی به ۱۳۹۷/۰۹/۳۰	سال مالی منتهی به ۱۳۹۶/۰۹/۳۰	شرح
۲۳۶,۳۹۴	۱۱۷,۹۱۰	۷۲,۸۹۶	پتروشیمی زاگرس
۲۰۵,۹۵۷	۱۱۹,۹۲۵	۱۱۳,۹۲۸	نفت بهران
۱۸۰,۰۰۰	۱۴۸,۷۷۳	۸۹,۶۳۶	پتروشیمی مبین
۱۳۸,۴۲۰	۶۵,۰۷۷	۳۸,۲۷۶	معدنی و صنعتی گل گهر
۱۲۷,۵۶۸	۶۰,۲۸۷	۳۳,۱۱۹	فولاد مبارکه اصفهان
۹۱,۸۹۸	۶۲,۷۳۳	۵۹,۸۶۶	پتروشیمی جم
۷۸,۸۹۱	۴۹,۸۴۰	۳۵۳,۲۵۷	سرمایه‌گذاری گروه توسعه ملی
۵۱,۸۱۲	۵۶,۱۳۰	۵۰,۶۰۳	سرمایه‌گذاری شفا دارو
۳۶,۲۳۴	۵۹,۵۱۶	۶۱,۸۵۷	لابراتوارهای دارویی رازک
۳۲۷,۳۸۳	۳۰۸,۳۲۸	۳۷۵,۸۶۷	سایر
۱,۴۷۴,۵۵۷	۱,۰۴۸,۵۱۹	۱,۲۴۹,۳۰۵	جمع

۴-۱-۵- سود حاصل از فروش سرمایه‌گذاری‌ها طی سال مالی منتهی به ۱۳۹۸/۰۹/۳۰

(مبالغ به میلیون ریال)

سود (زیان) حاصل از فروش	خالص مبلغ فروش	بهای تمام شده	شرح
۴۸۷,۴۹۴	۷۵۹,۵۱۱	۲۷۲,۰۱۷	فولاد مبارکه اصفهان
۴۱۲,۷۵۲	۴۸۳,۰۱۹	۷۰,۲۶۷	نفت بهران
۲۳۲,۱۱۲	۶۷۱,۴۲۳	۴۳۹,۳۱۱	سرمایه‌گذاری گروه توسعه ملی
۲۲۱,۶۰۷	۴۵۰,۹۳۸	۲۲۹,۳۳۱	پتروشیمی زاگرس
۱۸۴,۳۶۶	۳۷۶,۹۹۱	۱۹۲,۶۲۵	شرکت ملی مس ایران
۱۷۳,۳۸۴	۲۳۶,۷۷۱	۶۳,۳۸۷	سرمایه‌گذاری شفا دارو
۱۴۰,۶۷۶	۲۶۲,۶۹۴	۱۲۲,۰۱۸	پتروشیمی مبین
۱۰۹,۷۱۶	۱۸۴,۹۶۴	۷۵,۲۴۸	معدنی و صنعتی گل گهر
۹۳,۵۵۹	۱۹۹,۷۰۷	۱۰۶,۱۴۸	توسعه معدنی و صنعتی صبانور
۹۵,۶۳۰	۳۳۵,۵۸۷	۲۳۹,۹۵۷	پتروشیمی جم
۷۸۷,۱۱۹	۲,۹۷۸,۴۲۰	۲,۱۹۱,۳۰۱	سایر
۲,۹۳۸,۴۱۵	۶,۹۴۰,۰۲۵	۴,۰۰۱,۶۱۰	جمع



۴-۱-۶- سود فروش املاک، سود اوراق مشارکت و سپرده‌های بانکی

(مبالغ به میلیون ریال)

سال مالی منتهی به ۱۳۹۸/۰۹/۳۰	سال مالی منتهی به ۱۳۹۷/۰۹/۳۰	سال مالی منتهی به ۱۳۹۶/۰۹/۳۰	شرح
۱۳۱,۱۰۷	۱۸,۸۶۹	۳۲,۹۴۳	سود اوراق مشارکت و سپرده‌های بانکی
۱۷,۶۴۶	۱,۹۶۱	۵۳,۱۹۶	سایر درآمدهای عملیاتی
۱۴۸,۷۵۳	۲۰,۸۳۰	۸۶,۱۳۹	جمع

۴-۱-۷- هزینه‌های عمومی، اداری و تشکیلاتی

(مبالغ به میلیون ریال)

سال مالی منتهی به ۱۳۹۸/۰۹/۳۰	سال مالی منتهی به ۱۳۹۷/۰۹/۳۰	سال مالی منتهی به ۱۳۹۶/۰۹/۳۰	شرح
(۹۴,۳۵۱)	(۱۸۶,۰۲۸)	(۸۱,۹۳۳)	هزینه‌های عمومی، اداری و تشکیلاتی

حدود نیمی از هزینه‌های عمومی، اداری و تشکیلاتی مربوط به حقوق و دستمزد و مزایا بوده است که بر اساس قوانین مربوطه و دستورالعمل‌های ابلاغی محاسبه و پرداخت شده‌اند.

۴-۱-۸- هزینه‌های مالی شرکت

شرکت فاقد هزینه مالی در دوره مالی جاری و دوره مقایسه ای سال گذشته می باشد.

۴-۱-۹- سایر درآمدهای غیر عملیاتی

(مبالغ به میلیون ریال)

سال مالی منتهی به ۱۳۹۸/۰۹/۳۰	سال مالی منتهی به ۱۳۹۷/۰۹/۳۰	سال مالی منتهی به ۱۳۹۶/۰۹/۳۰	شرح
۲,۷۰۷	۱,۶۳۷	۴۱,۷۷۷	سایر درآمدهای غیر عملیاتی

درآمد شناسایی شده در سال ۱۳۹۷ عمدتاً مربوط به سود فروش ۲ دستگاه خودرو و در سال ۱۳۹۸ مربوط به سود شناسایی شده از بابت تسعیر ارز می باشد.



۲-۴- مقایسه عملکرد شرکت با صنعت

با عنایت به تفاوت سال مالی شرکت‌های سرمایه‌گذاری، امکان مقایسه صورت‌های مالی شرکت و صنعت میسر نمی‌باشد و بنابراین بر اساس اطلاعات منتشر شده در گزارشات ماهانه شرکت‌های سرمایه‌گذاری در تارنمای کدال، گردش معاملات و سود حاصل از فروش شرکت‌های سرمایه‌گذاری مشابه و فعال در این صنعت طی دوره یکساله منتهی به ۱۳۹۸/۰۹/۳۰ با یکدیگر مقایسه شده است.



۱-۲-۴- گردش معاملات کل (بر اساس اطلاعات منتشر شده در تارنمای کدال)

بررسی عملکرد شرکت‌های سرمایه‌گذاری طی دوره یکساله منتهی به ۱۳۹۸/۰۹/۳۰
با تمرکز بر گردش کل معاملات (سهام، اوراق، بدون ریسک، صندوق و املاک)



(مبالغ به میلیون ریال)

شرح	سرمایه	مبلغ کل خرید	مبلغ کل فروش	خالص خرید	گردش کل معاملات	سهم از کل (درصد)	سود (زیان) فروش	نسبت گردش به سرمایه (درصد)
سرمایه گذاری ملی ایران	۷,۰۰۰,۰۰۰	۱۳,۱۱۱,۸۷۱	۱۰,۶۰۰,۰۵۳	۲,۵۱۱,۸۱۸	۲۳,۷۱۱,۹۲۴	۱۸٪	۵,۰۸۱,۰۸۱	۳۳٪
سرمایه گذاری صنعت و معدن	۴,۵۰۰,۰۰۰	۹,۱۳۵,۷۵۲	۱۰,۳۳۴,۷۶۶	(۱,۱۹۹,۰۱۴)	۱۹,۴۷۰,۵۱۸	۱۵٪	۳,۳۹۲,۷۸۰	۴۳٪
سرمایه گذاری توسعه ملی	۴,۵۰۰,۰۰۰	۸,۸۲۵,۹۵۵	۱۰,۰۸۹,۵۹۷	(۱,۲۶۳,۶۴۲)	۱۸,۹۱۵,۵۵۲	۱۴٪	۲,۸۵۱,۵۵۸	۴۲٪
سرمایه گذاری نور کوثر ایرانیان	۵,۰۰۰,۰۰۰	۶,۷۸۵,۷۰۲	۶,۲۷۷,۴۸۰	۵۰۸,۲۲۲	۱۳,۰۶۳,۱۸۲	۱۰٪	۲,۳۲۰,۹۳۶	۲۶٪
سرمایه گذاری خوارزمی	۱۲,۵۰۰,۰۰۰	۳,۸۲۱,۳۶۴	۵,۴۳۶,۵۹۰	(۱,۶۱۵,۲۲۶)	۹,۲۵۷,۹۵۴	۷٪	۱,۹۵۵,۹۸۲	۷٪
سرمایه گذاری سپه	۶,۶۹۱,۰۰۰	۴,۱۶۵,۷۲۲	۴,۴۹۹,۷۷۷	(۳۳۴,۰۵۵)	۸,۶۶۵,۴۹۹	۶٪	۱,۶۵۲,۸۷۴	۱۳٪
سرمایه گذاری سایا	۱۰,۶۷۵,۰۰۰	۴,۰۹۹,۹۲۳	۴,۰۲۹,۹۱۰	۷۰,۰۱۳	۸,۱۲۹,۸۳۳	۶٪	۸۶۱,۶۱۹	۷٪
سرمایه گذاری آتیه دماوند	۴,۵۰۰,۰۰۰	۳,۴۲۶,۱۰۷	۳,۸۶۱,۶۶۰	(۴۳۵,۵۵۳)	۷,۲۸۷,۷۶۷	۵٪	۱,۴۸۸,۷۱۹	۱۶٪
سرمایه گذاری گروه صنایع پخش شهر ایران	۱,۸۰۰,۰۰۰	۳,۶۵۴,۴۴۳	۳,۳۷۰,۱۵۲	۲۸۴,۲۹۱	۷,۰۲۴,۵۹۵	۵٪	۸۱۹,۵۴۶	۲۹٪
سرمایه گذاری پردیس	۱,۲۵۰,۰۰۰	۱,۸۹۴,۲۵۴	۲,۱۵۸,۵۴۶	(۲۶۴,۲۹۲)	۴,۰۵۲,۸۰۰	۳٪	۳۹۲,۵۲۳	۲۲٪
سرمایه گذاری توسعه صنعتی ایران	۲,۶۵۰,۰۰۰	۱,۶۷۶,۴۸۳	۲,۱۰۰,۰۲۲	(۴۲۳,۵۳۹)	۳,۷۷۶,۵۰۵	۳٪	۷۵۹,۷۹۸	۱۴٪
سرمایه گذاری بوعلی	۱,۶۰۰,۰۰۰	۱,۸۲۰,۵۰۶	۱,۸۵۰,۲۶۱	(۲۹,۷۵۵)	۳,۶۷۰,۷۶۷	۳٪	۶۱۶,۱۱۸	۲۳٪
سرمایه گذاری بهمن	۲,۷۵۰,۰۰۰	۱,۶۲۴,۸۹۷	۱,۰۴۱,۰۲۸	۵۸۳,۸۶۹	۲,۶۶۵,۹۲۵	۲٪	۴۸۸,۶۰۳	۹٪
سرمایه گذاری صنعت بیمه	۷۵۰,۰۰۰	۱,۳۹۱,۷۳۴	۱,۰۵۱,۴۹۰	۳۴۰,۲۴۴	۲,۴۴۳,۲۲۴	۲٪	۴۹,۷۱۴	۲۲٪
گسترش سرمایه گذاری ایرانیان	۴۰۰,۰۰۰	۹۷۷,۵۹۶	۱,۰۸۰,۷۸۷	(۱۰۳,۱۹۱)	۲,۰۵۸,۳۸۳	۲٪	۲۲۷,۸۰۲	۵۱٪
جمع	۶۶,۵۶۶,۰۰۰	۶۶,۴۱۲,۳۰۹	۶۷,۷۸۲,۱۱۹	(۱,۳۶۹,۸۱۰)	۱۳۴,۱۹۴,۴۲۸	۱۰۰٪	۲۲,۹۵۹,۶۵۳	

در محاسبه گردش کل معاملات، جمع خرید و فروش سهام، اوراق، صندوق و املاک در نظر گرفته شده است و بر این اساس، شرکت

سرمایه‌گذاری توسعه ملی طی دوره یکساله منتهی به ۱۳۹۸/۰۹/۳۰، رتبه سوم را کسب نموده است.



۲-۲-۴- سود حاصل از فروش سرمایه‌گذاری‌ها (بر اساس اطلاعات منتشر شده در تارنمای کدال)

بررسی عملکرد شرکت‌های سرمایه‌گذاری در دوره ۱۲ ماهه منتهی به ۱۳۹۸/۰۹/۳۰

با تمرکز بر تفکیک سود شناسایی شده

(مبالغ به میلیون ریال)



نام شرکت	سرمایه	سود فروش اوراق	سود فروش صندوق	سود فروش املاک	سود فروش سهام	سود (زیان) فروش	درصد از کل
سرمایه گذاری ملی ایران	۷,۰۰۰,۰۰۰	۰	۳۰,۶۲۷	۰	۵۰,۵۰,۴۵۴	۵۰,۸۱,۰۸۱	۲۲%
سرمایه گذاری صنعت و معدن	۴,۵۰۰,۰۰۰	۴۳۹,۳۴۴	۰	۰	۲,۹۵۳,۴۳۶	۳,۳۹۲,۷۸۰	۱۵%
سرمایه گذاری توسعه ملی	۴,۵۰۰,۰۰۰	۸۶,۶۴۵	(۲,۴۴۲)	۰	۲,۷۶۷,۳۵۵	۲,۸۵۱,۵۵۸	۱۲%
سرمایه گذاری نور کوثر ایرانیان	۵,۰۰۰,۰۰۰	۲۲,۳۶۹	۱۹,۰۲۸	۰	۲,۲۷۹,۵۲۹	۲,۳۲۰,۹۳۶	۱۰%
سرمایه گذاری خوارزمی	۱۲,۵۰۰,۰۰۰	۴۷۲	۶,۶۰۳	۰	۱,۹۴۸,۹۰۷	۱,۹۵۵,۹۸۲	۹%
سرمایه گذاری سپه	۶,۶۹۱,۰۰۰	۷۸,۳۹۰	۰	۰	۱,۵۷۴,۴۸۴	۱,۶۵۲,۸۷۴	۷%
سرمایه گذاری آتیه دماوند	۴,۵۰۰,۰۰۰	۰	۰	۰	۱,۴۸۸,۷۱۹	۱,۴۸۸,۷۱۹	۶%
سرمایه گذاری سایبا	۱۰,۶۷۵,۰۰۰	۱۲۲,۹۶۷	(۴۱۴)	۰	۷۳۹,۰۶۶	۸۶۱,۶۱۹	۴%
سرمایه گذاری گروه صنایع بهشهر ایران	۱,۸۰۰,۰۰۰	۰	۱۵,۶۶۳	۰	۸۰۳,۸۸۳	۸۱۹,۵۴۶	۴%
سرمایه گذاری توسعه صنعتی ایران	۲,۶۵۰,۰۰۰	۴۱,۰۶۳	۱,۷۰۴	۰	۷۱۷,۰۳۱	۷۵۹,۷۹۸	۳%
سرمایه گذاری بوعلی	۱,۶۰۰,۰۰۰	۰	۰	۰	۶۱۶,۱۱۸	۶۱۶,۱۱۸	۳%
سرمایه گذاری بهمن	۲,۷۵۰,۰۰۰	۲,۱۸۹	۲۸۴	۰	۴۸۶,۱۳۰	۴۸۸,۶۰۳	۲%
سرمایه گذاری پردیس	۱,۲۵۰,۰۰۰	۰	۰	۰	۳۹۲,۵۲۳	۳۹۲,۵۲۳	۲%
گسترش سرمایه گذاری ایرانیان	۴۰۰,۰۰۰	۰	۱۴۲	۰	۲۲۷,۶۶۰	۲۲۷,۸۰۲	۱%
سرمایه گذاری صنعت بیمه	۷۵۰,۰۰۰	۰	۱۲,۰۴۵	۰	۳۷,۶۶۹	۴۹,۷۱۴	۰%
جمع	۶۶,۵۶۶,۰۰۰	۷۹۳,۴۳۹	۸۳,۳۵۰	۰	۲۲,۰۸۲,۹۶۴	۲۲,۹۵۹,۶۵۳	۱۰۰ %

بر اساس تلاش مدیران و پرسنل شرکت سرمایه‌گذاری توسعه ملی، دارایی‌های بوری و فرابورسی شرکت بر اساس برآورد سودآوری یا رشد ارزش انتخاب می‌گردد. بنابراین این شرکت که همواره از لحاظ شناسایی سود حاصل از فروش از بهترین شرکت‌های فعال در این صنعت بوده است، طی دوره یکساله منتهی به ۱۳۹۸/۰۹/۳۰، رتبه سوم را کسب نموده است.



۳-۲-۴- گردش معاملات سهام (بر اساس اطلاعات منتشر شده در تارنمای کدال)

بررسی عملکرد شرکت‌های سرمایه‌گذاری در دوره ۱۲ ماهه منتهی به ۱۳۹۸/۰۹/۳۰

با تمرکز بر گردش سهام معامله شده

(مبالغ به میلیون ریال)

شرح	سرمایه	خرید سهام	فروش سهام	خالص خرید	گردش سهام معامله شده	سهام از کل (درصد)	سود (زیان) سهام	نسبت گردش به سرمایه (درصد)
سرمایه گذاری ملی ایران	۷,۰۰۰,۰۰۰	۱۱,۲۶۳,۴۱۵	۸,۸۶۳,۲۷۷	۲,۴۰۰,۱۳۸	۲۰,۱۲۶,۷۹۲	۲۰٪	۵۰,۵۰,۴۵۴	۲۸۸٪
سرمایه گذاری نور کوثر ایرانیان	۵,۰۰۰,۰۰۰	۶,۰۷۸,۸۵۴	۶,۰۷۲,۷۵۴	۶,۱۰۰	۱۲,۱۵۱,۶۰۸	۱۲٪	۲,۲۷۹,۵۲۹	۲۴۳٪
سرمایه گذاری توسعه ملی	۴,۵۰۰,۰۰۰	۵,۰۸۸,۲۵۴	۷,۰۲۸,۹۹۴	(۱,۹۴۰,۷۴۰)	۱۲,۱۱۷,۲۴۸	۱۲٪	۲,۷۶۷,۲۵۵	۲۶۹٪
سرمایه گذاری سپه	۶,۶۹۱,۰۰۰	۴,۱۵۰,۷۷۰	۳,۹۲۸,۸۱۹	۲۲۱,۹۵۱	۸,۰۷۹,۵۸۹	۸٪	۱,۵۷۴,۴۸۴	۱۲۱٪
سرمایه گذاری سایا	۱۰,۶۷۵,۰۰۰	۴,۰۶۹,۷۹۰	۳,۸۷۲,۱۵۰	۱۹۷,۶۴۰	۷,۹۴۱,۹۴۰	۸٪	۷۳۹,۰۶۶	۷۴٪
سرمایه گذاری صنعت و معدن	۴,۵۰۰,۰۰۰	۱,۱۶۷,۱۴۸	۶,۳۸۰,۸۷۸	(۵,۲۱۳,۷۳۰)	۷,۵۴۸,۰۲۶	۷٪	۲,۹۵۳,۴۳۶	۱۶۸٪
سرمایه گذاری خوارزمی	۱۲,۵۰۰,۰۰۰	۲,۷۱۴,۷۸۰	۴,۳۳۵,۰۰۴	(۱,۶۲۰,۲۲۴)	۷,۰۴۹,۷۸۴	۷٪	۱,۹۴۸,۹۰۷	۵۶٪
سرمایه گذاری گروه صنایع بهشهر ایران	۱,۸۰۰,۰۰۰	۳,۳۸۵,۲۰۵	۳,۰۴۰,۷۱۸	۳۴۴,۴۸۷	۶,۴۲۵,۹۲۳	۶٪	۸۰۳,۸۸۳	۳۵۷٪
سرمایه گذاری آتیه دماوند	۴,۵۰۰,۰۰۰	۲,۲۵۸,۴۴۸	۳,۳۰۷,۱۵۴	(۱,۰۴۸,۷۰۶)	۵,۵۶۵,۶۰۲	۵٪	۱,۴۸۸,۷۱۹	۱۲۴٪
سرمایه گذاری بوعلی	۱,۶۰۰,۰۰۰	۱,۷۵۰,۷۷۸	۱,۸۵۰,۳۶۱	(۹۹,۴۸۳)	۳,۶۰۱,۰۳۹	۴٪	۶۱۶,۱۱۸	۲۲۵٪
سرمایه گذاری پردیس	۱,۲۵۰,۰۰۰	۱,۴۷۳,۸۲۹	۱,۷۲۲,۴۴۸	(۲۴۸,۶۱۹)	۳,۱۹۶,۲۷۷	۳٪	۳۹۲,۵۲۳	۲۵۶٪
سرمایه گذاری بهمن	۲,۷۵۰,۰۰۰	۱,۰۳۶,۸۱۷	۹۷۴,۳۰۶	۶۲,۵۱۱	۲,۰۱۱,۱۲۳	۲٪	۴۸۶,۱۳۰	۷۳٪
گسترش سرمایه گذاری ایرانیان	۴۰۰,۰۰۰	۹۵۳,۶۰۸	۱,۰۵۶,۶۵۷	(۱۰۳,۰۴۹)	۲,۰۱۰,۳۶۵	۲٪	۲۲۷,۶۶۰	۵۰۳٪
سرمایه گذاری توسعه صنعتی ایران	۲,۶۵۰,۰۰۰	۵۲۳,۷۱۷	۱,۴۰۲,۰۹۴	(۸۷۸,۳۷۷)	۱,۹۲۵,۸۱۱	۲٪	۷۱۷,۰۲۱	۷۳٪
سرمایه گذاری صنعت بیمه	۷۵۰,۰۰۰	۹۰۳,۶۲۶	۶۶۱,۳۷۴	۲۴۲,۲۵۲	۱,۵۶۵,۰۰۰	۲٪	۲۷,۶۶۹	۲۰۹٪
جمع	۶۶,۵۶۶,۰۰۰	۴۶,۸۱۹,۰۳۹	۵۴,۴۹۶,۹۸۸	(۷,۶۷۷,۹۴۹)	۱۰۱,۳۱۶,۰۲۷	۱۰۰٪	۲۲,۰۸۲,۹۶۴	

شرکت سرمایه‌گذاری توسعه ملی بر اساس مبلغ خرید و فروش سهام شرکت‌های سرمایه‌پذیر بورسی و فرابورسی طی دوره یکساله منتهی

به ۱۳۹۸/۰۹/۳۰، رتبه سوم را کسب نموده است.



۳-۴- تحصیل و واگذاری‌های شرکت

شرکت سرمایه‌گذاری توسعه ملی بر اساس ماهیت فعالیت خود، همواره اقدام به خرید و فروش سهام می‌نماید که اهم خریدها و فروش‌ها به شرح ذیل می‌باشد:

اهم خریدها طی سال مالی ۱۳۹۸ (۱۰ شرکت برتر از لحاظ خرید تجمیعی)	
مبلغ (میلیون ریال)	نام شرکت
۴۳۸,۶۲۰	سرمایه‌گذاری گروه توسعه ملی
۴۳۶,۲۸۴	توسعه صنایع بهشهر
۲۹۵,۶۸۷	بانک ملت
۲۵۷,۰۰۶	گروه مینا
۲۴۳,۱۲۳	پتروشیمی سازند
۲۱۸,۳۹۷	فولاد مبارکه اصفهان
۱۸۹,۱۱۹	مخابرات ایران
۱۸۸,۲۴۹	بانک تجارت
۱۸۳,۹۲۸	سنگ آهن گهر زمین
۲۷۶,۲۳۱	پتروشیمی جم
۱۹۴,۸۸۵	نفت پارس

اهم فروش‌ها طی سال مالی ۱۳۹۸ (۱۰ شرکت برتر از لحاظ فروش تجمیعی)	
مبلغ (میلیون ریال)	نام شرکت
۷۵۹,۵۱۱	فولاد مبارکه اصفهان
۶۷۱,۴۲۳	سرمایه‌گذاری گروه توسعه ملی
۴۸۳,۰۲۹	نفت بهران
۴۵۰,۹۳۸	پتروشیمی زاگرس
۳۷۶,۹۹۱	صنایع ملی مس ایران
۳۳۵,۵۸۷	پتروشیمی جم
۲۶۲,۶۹۴	پتروشیمی مبین
۲۳۶,۷۷۱	سرمایه‌گذاری شفادارو
۲۲۱,۰۶۰	ملی کشت و صنعت و دامپروری پارس
۱۹۹,۷۰۷	معدنی و صنعتی صبانور



۴-۴- اثرات سایر عوامل مؤثر بر نتایج عملیات طی دوره یکساله

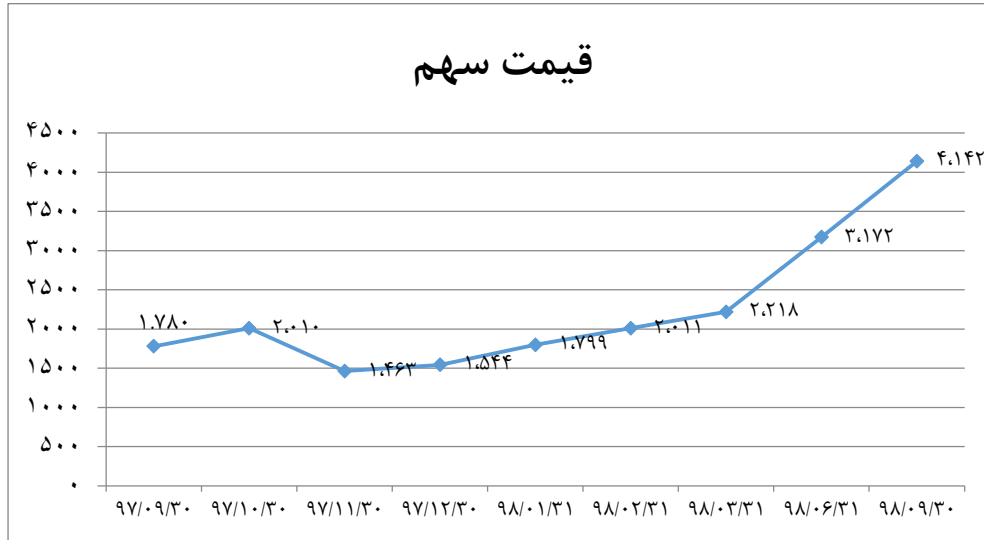
۱. ورود به بازارهای مشتقه
۲. افزایش سرمایه‌گذاری در صندوق‌های قابل معامله بوردی (کالایی و جسورانه)
۳. بهینه‌سازی پرتفوی و خروج از سرمایه‌گذاری‌های فاقد سودآوری لازم
۴. مطالعات در زمینه ورود به معاملات الگوریتمی
۵. برگزاری جلسات متعدد به منظور نهایی‌سازی پرونده برزیل و حصول توافق با بیمه ایران

۴-۵- اطلاعات مرتبط با سهام شرکت

قیمت هر سهم شرکت سرمایه‌گذاری توسعه ملی در تاریخ ۱۳۹۷/۰۹/۳۰ معادل ۱,۷۸۰ ریال بوده و در مجمع عادی سال مالی ۱۳۹۷ سود ۵۴۰ ریالی را تقسیم نموده و با عنایت به شرایط بازار و عملکرد مثبت شرکت روند رو به رشدی را تا تاریخ ۱۳۹۸/۰۹/۳۰ داشته و قیمت هر سهم به مبلغ ۴,۱۴۲ ریال رسیده است و در نهایت بازده ۱۶۳ درصدی را طی دوره یکساله منتهی به ۱۳۹۸/۰۹/۳۰ عاید سهامداران خود نموده است.



۴-۵-۱- نمودار قیمتی سهام



۴-۵-۲- بازده قیمتی سهام

سود نقدی پرداختی + (قیمت سهم در انتهای دوره - قیمت سهم در ابتدای دوره)

قیمت سهم در ابتدای دوره

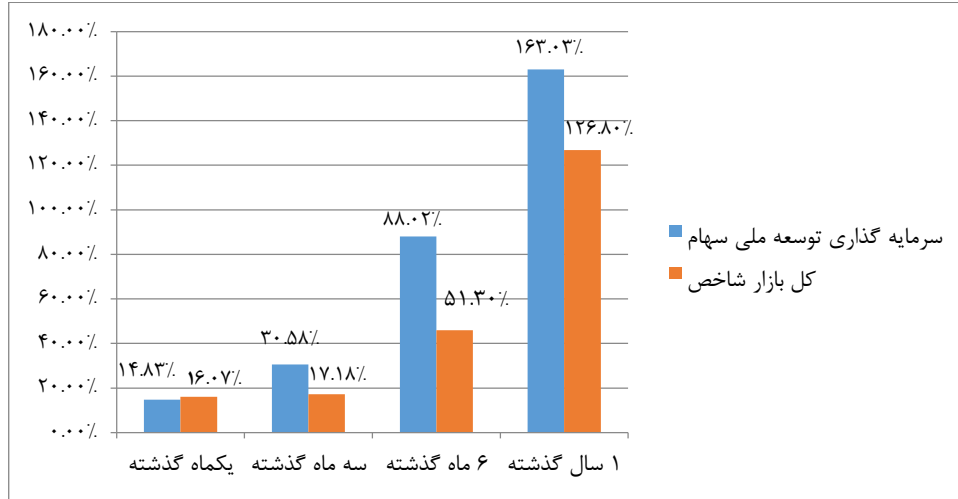
$4,142 - 1,780 + 540$

$1,780$

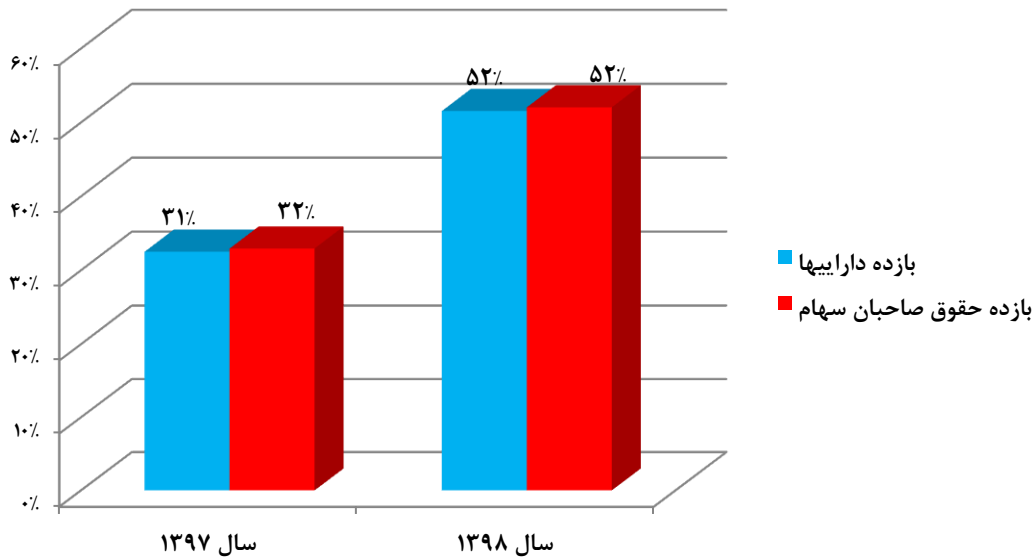
$= 163,03\%$



۳-۵-۴- مقایسه بازده قیمتی شرکت سرمایه گذاری توسعه ملی و شاخص بورس اوراق بهادار



۴-۵-۴- بازده حقوق صاحبان سهام برای سال مالی





۵-۴-۵- NAV بازده

سود نقدی پرداختی + NAV سهم در ابتدای دوره - NAV سهم در انتهای دوره

NAV سهم در ابتدای دوره

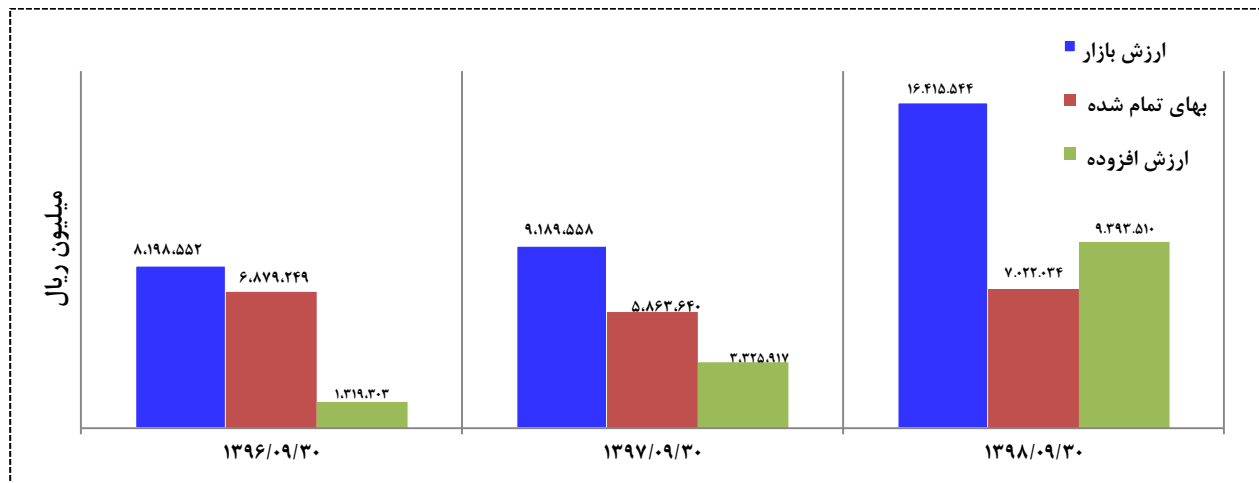
۴,۲۶۱ - ۲,۴۲۶ + ۵۴۰

۹۷,۹%

۲,۴۲۶

۶-۴- تغییرات با اهمیت در ارزش بازار سبد سهام بورسی و فرابورسی

مقایسه بهای تمام شده و ارزش بازار سبد سهام بورسی و فرابورسی





۴-۷- اهم نسبت‌های مالی

نسبت‌ها	۱۳۹۵/۰۹/۳۰	۱۳۹۶/۰۹/۳۰	۱۳۹۷/۰۹/۳۰	۱۳۹۸/۰۹/۳۰
نسبت‌های نقدینگی				
نسبت جاری	%۴۱۴	%۶،۱۹۳	%۱۰،۵۲۴	%۱۰،۹۴۹
نسبت‌های سرمایه‌گذاری				
نسبت بدهی به حقوق صاحبان سهام	%۲۳	%۲	%۱	%۱
نسبت مالکانه	%۷۷	%۹۸	%۹۹	%۹۹
نسبت حقوق صاحبان سهام به کل بدهی‌ها	%۲۳۵	%۶،۰۷۱	%۹،۹۱۹	%۱۰،۷۴۸
نسبت‌های سودآوری				
نسبت بازده حقوق صاحبان سهام	%۲۲	%۲۶	%۳۲	%۵۲
نسبت بازده دارایی‌ها	%۱۷	%۲۲	%۳۱	%۵۲
نسبت‌های ارزش ویژه				
سود هر سهم	۴۰۹	۴۹۱	۵۶۶	۹۹۳
سود نقدی هر سهم	۴۵۰	۷۸۰	۵۴۰	-
ارزش دفتری هر سهم	۱،۸۵۰	۱،۸۸۶	۱،۶۷۲	۲،۱۲۵
نسبت‌های فعالیت				
حاشیه سود خالص	%۹۷	%۹۸	%۹۳	%۹۸
حاشیه سود عملیاتی	%۹۷	%۹۶	%۹۳	%۹۸

۴-۸- اطلاعات با اهمیت در خصوص سودهای تقسیمی

۴-۸-۱- نسبت تقسیم سود

شرح	۱۳۹۵/۰۹/۳۰	۱۳۹۶/۰۹/۳۰	۱۳۹۷/۰۹/۳۰	۱۳۹۸/۰۹/۳۰	میانگین ۴ سال گذشته
سود حاصل از سرمایه‌گذاری‌ها	۱،۲۸۲،۰۹۲	۱،۲۴۹،۳۰۵	۱،۰۴۸،۵۱۹	۱،۴۷۴،۵۵۷	۱،۲۶۳،۷۶۴
سود حاصل از فروش دارایی‌ها	۴۷۹،۷۶۹	۹۲۲،۳۹۸	۱،۶۶۳،۵۰۸	۲،۹۳۸،۴۱۵	۱،۵۰۱،۰۲۳
سود حاصل از فروش املاک و سایر فعالیت‌ها	۱۳۸،۲۸۲	۸۶،۱۳۹	۱۹،۷۳۰	۱۴۸،۷۵۳	۹۸،۰۸۰
جمع درآمدها	۱،۹۰۰،۱۴۳	۲،۲۵۷،۸۴۲	۲،۷۳۱،۷۵۷	۴،۵۶۱،۷۲۵	۲،۸۶۲،۸۶۷
سود خالص	۱،۸۴۲،۰۷۲	۲،۲۰۸،۷۰۲	۲،۵۴۶،۱۱۰	۴،۴۶۹،۷۱۷	۲،۷۹۳،۷۸۵
درصد تقسیم سود	%۱۱۰	%۱۵۹	%۹۵	-	-
سود تقسیمی	۲،۰۲۵،۰۰۰	۳،۵۱۰،۰۰۰	۲،۴۳۰،۰۰۰	-	-



۴-۸-۲- برنامه شرکت در خصوص تقسیم سود

تصمیم هیأت مدیره شرکت در خصوص تقسیم سود (همانند سنوات قبل)، مبنی بر تقسیم ۵۰ درصد از سود خالص سالانه می‌باشد؛ لیکن با عنایت به سیاست سهامداران عمده شرکت مبتنی بر تقسیم سود حداکثری، تصمیمات متخذه در مجامع آتی می‌تواند مسیر عملیاتی شرکت را مشخص نماید.

۴-۸-۳- پرداخت سود سهام پرداختنی

(مبالغ به میلیون ریال)

مبلغ	شرح
۶۲,۱۷۵	مانده سود سهام پرداختنی در تاریخ ۱۳۹۷/۰۹/۳۰
۲,۴۳۰,۰۰۰	سود تقسیمی سال مالی ۱۳۹۷
(۲,۴۵۶,۲۰۰)	پرداخت مطالبات سهامداران طی دوره یکساله
۳۵,۹۷۵	مانده سود سهام پرداختنی در تاریخ ۱۳۹۸/۰۹/۳۰



۹-۴- تصویری ۵ ساله از وضعیت شرکت

۹-۴-۱- خلاصه صورت‌های مالی

(مبالغ به میلیون ریال)

شرح	۱۳۹۴/۰۹/۳۰	۱۳۹۵/۰۹/۳۰	۱۳۹۶/۰۹/۳۰	۱۳۹۷/۰۹/۳۰	۱۳۹۸/۰۹/۳۰
الف) اطلاعات عملکرد مالی طی دوره:					
درآمد ناخالص	۲,۲۵۲,۳۲۵	۱,۹۰۰,۱۴۳	۲,۲۵۷,۸۴۲	۲,۷۳۱,۷۵۷	۴,۵۶۱,۷۲۵
سود عملیاتی	۲,۲۰۷,۸۶۳	۱,۸۵۰,۷۱۲	۲,۱۷۵,۹۰۹	۲,۵۴۵,۷۲۹	۴,۴۶۷,۳۷۴
درآمد های غیر عملیاتی	(۶,۶۹۵)	۲,۷۶۹	۴۱,۷۷۷	۱,۶۳۷	۲,۷۰۷
سود خالص - پس از کسر مالیات	۲,۱۸۵,۳۹۹	۱,۸۴۲,۰۷۲	۲,۲۰۸,۰۲۸	۲,۵۴۶,۱۱۰	۴,۴۶۹,۷۱۷
وجوه نقد حاصل از فعالیتهای عملیاتی	۱,۱۳۶,۰۶۴	۹۹۳,۶۱۰	۱,۳۹۰,۸۳۴	۱,۳۴۱,۹۷۶	۲,۳۰۰,۳۰۷
ب) اطلاعات وضعیت مالی در پایان سال:					
جمع دارایی‌ها	۱۰,۳۸۱,۲۴۷	۱۰,۷۵۸,۲۰۶	۸,۶۲۷,۵۵۷	۷,۵۹۹,۷۰۲	۹,۶۵۲,۵۴۶
جمع بدهی‌ها	۱,۹۷۹,۹۶۱	۲,۴۳۴,۹۵۵	۱,۳۹۰,۸۱۸	۷۵,۸۵۳	۸۸,۹۸۰
آخرین سرمایه ثبت شده	۳,۰۰۰,۰۰۰	۴,۵۰۰,۰۰۰	۴,۵۰۰,۰۰۰	۴,۵۰۰,۰۰۰	۴,۵۰۰,۰۰۰
جمع حقوق صاحبان سهام	۸,۴۰۱,۲۸۶	۸,۳۲۳,۲۵۱	۸,۴۸۷,۷۳۹	۷,۵۲۳,۸۴۹	۹,۵۶۳,۵۶۶
ج) نرخ بازده (درصد):					
نرخ بازده دارایی‌ها	۲۲٪	۱۷٪	۲۲٪	۳۱٪	۵۲٪
نرخ بازده حقوق صاحبان سهام	۲۶٪	۲۲٪	۲۶٪	۳۲٪	۵۲٪
د) اطلاعات مربوط به هر سهم:					
تعداد سهام در زمان برگزاری مجمع - میلیون سهم	۴,۵۰۰	۴,۵۰۰	۴,۵۰۰	۴,۵۰۰	۴,۵۰۰
سود واقعی هر سهم - ریال	۴۸۶	۴۰۹	۴۹۱	۵۶۶	۹۹۳
سود نقدی هر سهم - ریال	۴۳۰	۴۵۰	۷۸۰	۵۴۰	-
قیمت هر سهم در پایان دوره مالی شرکت - ریال	۱,۶۳۳	۱,۵۵۴	۱,۶۱۶	۱,۷۸۰	۴,۱۴۲
ارزش بازار سهام شرکت	۷,۳۴۸,۵۰۰	۶,۹۹۳,۰۰۰	۷,۲۷۲,۰۰۰	۸,۰۱۰,۰۰۰	۱۸,۶۳۹,۰۰۰
قیمت پایانی هر سهم در تاریخ تأیید گزارش	۱,۷۱۸	۱,۶۲۹	۱,۸۵۴	۱,۷۹۸	۴,۹۱۶
ارزش دفتری هر سهم - ریال	۱,۸۶۷	۱,۸۵۰	۱,۸۸۶	۱,۶۷۲	۲,۱۲۵
نسبت قیمت به درآمد واقعی هر سهم - مرتبه	۳,۳۶	۳,۸	۳,۲۹	۳,۱۴	۴,۱۷
ه) سایر اطلاعات:					
تعداد کارکنان	۲۳	۲۴	۲۹	۲۷	۲۷

۵- کلام آخر

امید است با عنایت به الطاف الهی و به کارگیری از رهنمودهای نظام راهبری شرکت در خصوص تغییرات کسب و کار و استفاده از تمامی فرصت های پیش رو بتوان به صیانت از حقوق صاحبان سهام پرداخته و عملکردی درخور ثبت نمود. این مهم از منظر تمامی پرسنل شرکت اعم از سطوح بالایی، میانی و سایر همکاران به مصداق وظیفه ای حائز اهمیت تلقی می گردد.